



Republika e Kosovës
Ministria e Bujqësisë, Pylltarisë dhe Zhvillimit Rural
Agjencia për Zhvillimin e Bujqësisë

REPUBLIKA E KOSOVËS-REPUBLIC OF KOSOVO		REPUBLIC OF KOSOVO	
DEYERIA E KOSOVËS-YLADA KOSOVA-GOVERNMENT OF KOSOVO		GOVERNMENT OF KOSOVO	
MINISTRIA E BUJQËSISË, PYLLTARISË DHE ZHVILLIMIT RURAL		MINISTRY OF AGRICULTURE, FORESTRY AND RURAL DEVELOPMENT	
AGJENCIA PËR ZHVILLIMIN E BUJQËSISË		AGENCY FOR RURAL DEVELOPMENT	
ARIJENÇIONI PËR ZHVILLIMIN E BUJQËSISË DHE ZHVILLIMIN E RREZITIA PULJOPIRREKËT			
AGENCIJA ZA RAZVOJ RURALNOG RAZVOJA			
Organiz. Org.	07/14	Pr. Prot.	4654
Org. Unit.		Pr. Prot. No.	
Nr. i Faqes	53	Data	30.09.2015
Drejktoria		Data	
No. pages.		Date.	
PRISHTINE/A			

PLANI OPERACIONAL I PUNËS 2015

AGJENCIA PËR ZHVILLIMIN E BUJQËSISË





Përmbajtja

Lista e tabelave	5
Lista e figurave	5
DIVIZIONI I ADMINISTRATËS SË PËRGJITHSHME	6
Sektori i personelit	6
Sektori i Logjistikës	7
Sektori Juridik	8
DIVIZIONI I MIRATIMIT TË PROJEKTEVE TË ZHVILLIMIT RURAL	9
MASA 101	9
MASA 103	10
MASA 302	10
MASA – Ujitja e tokave bujqësore	10
MASA 303 Zbatimi i strategjive Zhvillimore lokale qasja Leader	11
Trajnimi i stafit të DMPZHR	13
DIVIZIONI I AUTORIZIMIT TË PAGESAVE	14
MASA 101	14
MASA 103	14
MASA 302	14
MASA - Skema për Ujitjen e tokave bujqësore	14
MASA 303 Zbatimi i strategjive Zhvillimore lokale qasja Leader	15
Niveli regjional	15
Niveli qendror	15
Pranimi i Kërkesave për Pagesë	15
Vlerësimi dhe regjistrimi i kërkesave në nivelin qendror	16
Autorizimi për kontrollin në terren	16
Kalkulimi i faturave	17
Autorizimi i Pagesave dhe përgatitja e Vendimeve për Pagesë	17
Përgatitja e Listave e fermerëve për Pagesë	17
Raportimi për pagesa	18
Trajnimi i stafit	18



DIVIZIONI I PAGESAVE DIREKTE	19
Pagesat Direkte – Grurë dhe Farë Gruri	20
Pagesat Direkte – Misër dhe Luledielli	21
Pagesat Direkte – Perime në fushë të hapur	21
Pagesat Direkte – Pemishte ekzistuese	21
Pagesat Direkte – Blegtori	22
Pagesat Direkte – Vreshta ekzistuese dhe Material fidanor	22
vijon vitin 2016	25
DIVIZIONI I KONTOLLIT NË TERREN	26
Kërkesa e Divizionit të Kontrollit për kapacitetet njerëzore dhe logjistike	26
Kontrolli në terren për Pagesa Direkte/ Sipërfaqe	27
Kontrolli në terren për Pagesa Direkte/ Blegtori dhe Bletari	27
Kontrolli në terren për Pagesa Direkte / Vreshtave	28
Kontrolli në terren për Pagesa Direkte/ Perime në fushë të hapur	28
Kontrolli në terren për Pagesa Direkte / Qumësht sipas cilësisë	28
Kontrolli në terren për Pagesa Direkte / Materialit fidanor dhe therrja e kafshëve	28
Kontrolli në terren për Pagesa Direkte / Shpezëtari	28
Kontrolli në terren për Projektet e Zhvillimit Rural	29
DIVIZIONI I IT & REGJISTRAVE	34
Regjistri Elektronik i Fermerëve (eFR)	37
Sistemi i Identifikimit të Parcelave të Tokës (LPIS)	42
LPIS-Mobile	45
Softueri Grant Menaxhmenti	46
Softueri për Indikatorë	50



Akronimet (Shkurtesat)

AZHB – Agjencia për Zhvillimin e Bujqësisë

MBPZHR - Ministria e Bujqësisë, Pylltarisë dhe Zhvillimit Rural

AM - Autoriteti Menaxhues

BB – Banka Botërore

DAP – Departamenti i Administratës së Përgjithshme

LPIS – Sistemit të Integruar të Manaxhimit dhe Identifikimit të Parcelave

MF SIMFK – Ministria e Financave, Sistemi i Menaxhimit të Financave Kosovë

APK – Agjencia e Pyjeve të Kosovës

AUK – Agjencia e Ushqimit të Kosovës

U/A – Udhëzues Administrativ

PD – Pagesa Direkte

PZHR – Projektet e Zhvillimit Rural

DAPZHR – Divizioni i Autorizimit të Pagesave për Projektet e Zhvillimit Rural

eFR – Regjistri Elektronik e Fermerëve

NIF - Numri Identifikues i Fermës



Lista e tabelave

Tabela 1. Buxheti për të gjitha Masat e Projekteve të Zhvillimit Rural 2015

Tabela 2. Buxheti për të gjitha Masat e PD 2015

Lista e figurave

Figura 1. Plani i implementimit për PD dhe PZHR 2015

Figura 2. Lidhja e regjistrave të Agjencisë për Zhvillimin e Bujqësisë (AZHB) që do të funksionojë gjatë vitit 2015

Figura 3. Sistemi i komunikimit të AZHB-së

Figura 4. Procesi i regjistrimit të fermerit në eFR gjatë vitit 2015

Figura 5. Regjistri Elektronik i Fermerëve (eFR)

Figura 6. Pjesën e cila është e zhvilluar në Regjistrin Elektronik të Fermerëve (eFR) e cila do të përdoret për aplikim online për mbështetje direkte për kafshë

Figura 7. Lidhja e LPIS-it me Agjencinë Kadastrale të Kosovës përmes Geoportalit

Figura 8. Sistemin e Identifikimit të Parcelave të Tokës (LPIS)

Figura 9. Skemë si funksion LPIS-it dhe LPIS-MOBILE

Figura 10. LPIS-Mobile i cili funksionon (offline) pa qasje në rrjet të internetit i cili përdoret nga inspektorët për kontrollë në terren

Figura 11. Softuerin për aplikim për grante dhe kërkesën për pagesë

Figura 12. Softuerin për menaxhimin e granteve

Figura 13. Softuerin për autorizimin e pagesave

Figura 14. Ueb faqja e Agjencisë për Zhvillimin e Bujqësisë – AZHB

Figura 15. Softuerin për indikator i cili funksionon në tri gjuhë: shqip, anglisht dhe serbisht

Figura 16. Skemën e komunikimit të rrjetit të Agjencisë për Zhvillimin e Bujqësisë dhe Ministrisë së Administratës Publike, si dhe komunikimi i data-bazave të AZHB-së që janë të hostuara në dhomat e serverve në Ministrinë e Administratës Publike

Figura 17. Plani i Implementimit për Divizionin e TI & Regjistrave



DIVIZIONI I ADMINISTRATËS SË PËRGJITHSHME

Administrata e Përgjithshme në kuadër të kompetencave sipas përshkrimit të detyrave të punës do të zhvilloj aktivitetet e planifikuara për menaxhimin e buxhetit, personelit, logjistikës, çështjeve ligjore dhe arkivimit.

Sektori i personelit

- Planifikimi i stafit për nevojat e AZHB-së sipas kërkesave të divizioneve bazuar në rregulloren e brendshme të organizimit të AZHB-së.
Duke marrë parasysh rritjen e numrit të skemave të mbështetjes për PD dhe PZHR, si dhe rritjen e buxhetit për grante dhe subvencione, planifikohet të rritet numri i stafit të AZHB-së në Divizionin e PD për 6 punëtorë për kohë të caktuar, Divizionin e PZHR për 7 punëtorë në zyrat regjionale të AZHB, Divizionin e AP 7 punëtorë në zyrat regjionale të AZHB-së dhe në Divizionin e KT - 4 punëtorë për kontrollë në terren në zyrat regjionale (shkurt - mars 2015).
- Hartimi i planit të trajnimeve të stafit të AZHB-së sipas propozimeve të sektorëve përkatës.
Përmbledhja e kërkesave të Divizioneve për nevojat për trajnim dhe kujdesi për sigurimin e kushteve për organizimin e këtyre trajnimeve në bashkëpunim me divizionet përkatëse dhe sektorin e logjistikës (permanent gjatë vitit 2015).
- Hartimi i planit dhe mirëmbajtja e evidencave të shfrytëzimit të pushimit vjetor.
Në fillim të vitit 2015 do të hartohet plani i pushimeve vjetore për të punësuarit e AZHB-së nga të gjitha divizionet dhe plani i përgjithshëm nga DAP do të plotësohen të gjitha kërkesat për pushim dhe do të mirëmbahet evidenca e shfrytëzimit të pushimeve vjetore (permanent gjatë vitit 2015).
- Monitorimi i vijueshmërisë në punë dhe përgatitja e raporteve mujore të vijueshmërisë.
Do të mbahet evidenca ditore e vijueshmërisë së punëtorëve, si në qendër dhe në zyrat regjionale të AZHB-së. Me përfundimin e muajit do të përpilohet raporti i përgjithshëm mujor i vijueshmërisë. Do të bëhet kontrolli periodik i vijueshmërisë për të gjithë punëtorët duke përfshirë edhe punëtorët në zyrat regjionale (në baza mujore).
- Kalkulimi i orëve shtesë dhe punës jashtë orarit për stafin e AZHB-së (permanent gjatë vitit 2015).
- Zhvillimi i procedurave të rekrutimit dhe procedurave disiplinore (sipas nevojës).



- Mirëmbajtja e dosjeve të punësuarve në AZHB duke azhurnuar vazhdimin e kontratave për Shërbime të Veçanta, si dhe vendimet për ndryshime eventuale të vendeve të punës për të punësuarit e AZHB-së.

Sektori i Logjistikës

- Ofrimi i kushteve sa ma të mira të punës për stafin e AZHB (sigurimi i hapsirës optimale, inventar, pajisje të TI dhe material për zyrë).

Do të zhvillohen aktivitete për sigurimin e hapësirës optimale për të punësuarit në AZHB në qendër dhe në zyrat regjionale. Gjatë këtij viti do të punohet për sigurimin e hapësirës së mjaftuar për stafin e AZHB-së, mundësisht në objekt publik në sipërfaqe prej minimum 1,000 m² për qendër dhe nga 70 m² për zyrat regjionale (gjatë vitit 2015).

- Planifikimi i nevojave të AZHB-së për inventar, TI dhe material për zyrë.

Hartimi i planit të nevojave për inventar në përputhje me planifikimin e rritjes së numrit të stafit në AZHB për kohë të caktuar.

Hartimi i planit për furnizim me material për zyra për nevojat e AZHB-së (shkurt 2015).

Kërkesat për furnizim me material për zyra do të bëhet çdo tremujor të vitit 2015.

Në bashkëpunim me Divizionin e TI do të hartohet nevojat për furnizim me pajisje të TI.

- Monitorimi i automjeteve në shfrytëzim nga AZHB-së.

Me qëllim të zhvillimit të aktiviteteve të planifikuara të AZHB-së e sidomos kontrollin në vendngjarje do të duhet angazhuar nga tri vetura në secilën zyrë regjionale për formimin e nga tri ekipeve për kontroll në terren. Momentalisht në shfrytëzim të AZHB-së janë 17 vetura prej tyre 2 në shfrytëzim nga qendra dhe 12 nga zyrat regjionale, kurse 3 prej tyre në autoservis, do të bëhet kërkesë edhe për 10 vetura për mbulimin e nevojave (shkurt 2015). Mbikëqyrja e shfrytëzimit të automjeteve dhe përgatitja e raporteve mujore dhe periodike për shpenzimet (në baza mujore dhe periodike të vitit 2015).

- Monitorimi i shpenzimeve të qerasë, mirëmbajtjes së objektit, sigurimin e objektit, komunalive, shpenzimeve të energjisë dhe furnizimeve të tjera për nevoja të AZHB-së në zyrën qendrore dhe zyrat regjionale, duke përgatitur kërkesat për egzekutimin e pagesave (në baza mujore gjatë vitit 2015).

- Arkivimi i të gjitha shkresave hyrese dhe dalëse të AZHB-së, procedimi i shkresave përmes postës,

- Sigurimi i hapsirës për arkivimin e dokumentacionit të AZHB-së në depon e MBPZHR-së.



Sektori Juridik

- Hartimi i planit legjislativ për vitin 2015 (dhjetor 2014),
- Pjesmarrje në hartimin e Udhëzimeve Administrative për vitin 2015 për Pagesa Direkte dhe për Projektet e Zhvillimit Rural (janar - shkurt 2015),
- Monitorimi i zbatimit të legjislacionit në fuqi dhe procedurave të shkruara për vitin 2015 (pas përfundimit të miratimit),
- Hartimi i kontratave, vendimeve dhe shkresave tjera sipas nevojës së AZHB-së (permanent gjatë vitit 2015),
- Menaxhimi i procesit të ankimimit në të dy shkallët e ankesave dhe procedurave për ngritjen e procedurave hetimore dhe gjyqësore për nevojat e AZHB-së (permanent gjatë vitit 2015).

Divizioni i Administratës së Përgjithshme në kuadër të kompetencave sipas përshkrimit të detyrave të punës do të funksionalizoi sektorin e financave gjatë vitit 2015.

Ky sektor do të merr përgjegjësitë për hartimin e kërkesës buxhetore për rishikimin e buxhetit për vitin 2015 dhe përgatitjen e KASH-it për vitin 2016-2018 të AZHB-së, si dhe përgatitjen e stafit dhe procedurave për ekzekutimin e pagesave për vitin 2016.



DIVIZIONI I MIRATIMIT TË PROJEKTEVE TË ZHVILLIMIT RURAL

Bujqësia dhe Zhvillimi Rural janë një ndër sektorët kryesor të cilët kontribuojnë dukshëm në zhvillimin e përgjithshëm ekonomik të vendit. Për këtë arsye mbështetja (përkrahja) për investimet në fermat/ekonomitë bujqësore është i një rëndësie vendimtare për të përmirësuar sektorin e Bujqësisë dhe Zhvillimit Rural në Kosovë për të arritur standarde më të larta të jetesës, përmirësimit të kualitetit të prodhimeve dhe përpunimeve të ndryshme bujqësore.

Objektivat e përgjithshme të PZHR

- Rritja e aftësisë konkurruese të bujqësisë kosovare dhe zëvendësimi i importit;
- Krijimi i vendeve të reja të punës dhe shtimi i punësimit në viset rurale;
- Përkrahja e fermerëve, në sektorët e përzgjedhur, me qëllim të përafrimit me rregullat, standardet, politikat dhe praktikën e BE-së;
- Përkrahja e zhvillimit ekonomik, social dhe territorial duke synuar rritje të qëndrueshme dhe gjithëpërfshirëse, nëpërmjet zhvillimit të kapitalit fizik;
- Adresimi i sfidave të ndryshimit klimatik përmes shfrytëzimit të energjisë së ripërtitshme.

Gjatë vitit 2015, Divizioni i Miratimit të Projekteve të Zhvillimit Rural do të bëjë zbatimin e PZHR duke përfshirë masat, nënmasat dhe sektorët e Bujqësisë dhe Zhvillimit Rural që janë pjesë e PZHR 2015 e që janë:

MASA 101

1. MASA 101 - “Investimet në asetet fizike në ekonomitë bujqësore” duke përfshirë:

- Sektori i pemëve frutore (molla, dardha, kumbulla dhe vishnje),
- Sektori i pemëve të imta (dredhëza, mjedra, manaferra dhe boronica),
- Sektori i perime (serra) dhe perime në ambient të hapur (duke përfshirë patatet),
- Sektori i mishit (trashja e viçave dhe broiler),
- Sektori i qumështit (lopë qumështore, dele dhe dhi)



- Sektori i rrushit dhe
- Sektori i pulave vezëve.

MASA 103

2. MASA 103 – “Investimet në asetet fizike në përpunimin dhe tregtimin e produkteve bujqësore dhe atyre të peshkatarisë” duke përfshirë:

- Sektori i përpunimit të qumështit,
- Sektori i përpunimit të mishit,
- Sektori i përpunimit të pemëve dhe perimeve dhe
- Sektori i prodhimit të verës.

MASA 302

3. MASA 302 – “Diversifikimi i fermave dhe zhvillimi i bizneseve” duke përfshirë nënmasat:

- 302.1 - Bletaria – prodhimi, përpunimi dhe marketingu i mjaltit;
- 302.2 - Grumbullimi dhe përpunimi i prodhimeve jodrusore të malit dhe marketingu i tyre;
- 302.3 - Përpunimi i prodhimeve bujqësore (të kultivuara) dhe marketingu i tyre;
- 302.4 - Zhvillimi i aktiviteteve artizanale dhe marketingu i tyre;
- 302.5 - Zhvillimi i turizmit rural dhe turizmit në fermë.

MASA – Ujitja e tokave bujqësore

4. MASA - Ujitja e tokave bujqësore

1. Agjencia për Zhvillimin e Bujqësisë, gjegjësisht Divizioni për Miratim të Projekteve të Zhvillimit Rural gjatë vitit 2015 do të bëjë zbatimin e masave të lartpërmendura të Programit 2015.



MASA 303 Zbatimi i strategjive Zhvillimore lokale qasja Leader

5.Masa 303.2 „ Zbatimi i strategjive Zhvillimore lokale qasja Leader „ Aktiviteti i parë „ Funksionalizimi i GLV-ve të përzgjedhura 2015 dhe Rrzh

Realizueshmëria e Miratimit të Projekteve të Zhvillimit Rural do të rrjedhë sipas aktiviteteve dhe planit të paraparë.

Nr.	Masa	Buxheti i paraparë	%
1	MASA 101 - Investimet në asetet fizike në ekonomitë bujqësore	11,000, 000.00	56.15
2.	MASA 103 - Investimet në asetet fizike në përpunimin dhe tregtimin e produkteve bujqësore	5,000, 000 .00	25.5
3.	MASA 302 - Diversifikimi i fermave dhe zhvillimi i bizneseve	1,500, 000.00	7.66
4.	MASA - Ujitja e tokave bujqësore	2,000,000.00	10.21
5.	Masa 303.2 „ Zbatimi i strategjive Zhvillimore lokale qasja Leader „ Aktiviteti i parë „Funksionalizimi i GLV-ve të përzgjedhura 2015 dhe Rrzhr’’	90,480.00	0.48
Totali i buxhetit		19,590480.00	100

Tabela 1. Buxheti për të gjitha Masat e PZHR 2015

Aplikimi – Publikimi i thirrjes për aplikim është planifikuar prej datës 25.02.2015 dhe do të zgjasë deri me datën 10.04.2015 për të gjitha masat e PZHR të parapara sipas Programit për Zhvillim Rural për vitin 2015. Së bashku me procesin e thirrjes për aplikim do të bëhet edhe distribuimi i materialit informues (Udhëzuesit për aplikant për masën 101, 103, 302 dhe skema - Ujitja e tokave bujqësore, si dhe fletëpalosjet dhe posterat për informatat shtesë mbi kriteret e përkrahjes për Bujqësi dhe Zhvillim Rural për vitin 2015).



Aplikimi do të bëhet nëpër zyrat regjionale të Agjencisë për Zhvillimin e Bujqësisë (Prishtinë, Mitrovicë, Pejë, Gjakovë, Prizren, Ferizaj dhe Gjilan) dhe do të zgjasë 45 ditë deri me datën 10.04.2015, kur edhe do të përfundojë procesi i aplikimit për të gjitha masat për të cilat është publikuar thirrja për aplikim.

Gjatë procesit të aplikimit do të kontrollohet kompletimi i dokumentacioneve, dorëzimi i aplikacioneve dhe kontrolli i pranueshmërisë së aplikacioneve gjatë procesit bëhet regjistrimi i aplikacioneve në sistemin e menaxhimit të granteve dhe kur të përfundoj procesi i aplikimit të gjitha dosjet e aplikuesve do të dorëzohen në zyret qendrore të AZHB-së në Divizionin e Miratimit të Projekteve të Zhvillimit Rural me këtë edhe përfundon procesi i aplikimit.

Kontrolli administrativ, kontrolli mbi kriteret e pranueshmërisë dhe vazhdimi i procesit të kriterëve të përzgjedhjes.

Vlerësimi dhe autorizimi për kontrollen në terren - Të gjitha aplikacionet që i plotësojnë kriteret e pranueshmërisë do t'i nënshtrohen procesit të kriterëve të vlerësimit në bazë të kriterëve të përcaktuara të përpiluara nga Autoriteti Menagjues do të bëhet vlerësimi i projekteve dhe do të bëhet rangimi i tyre në mënyrë automatike në sistemin e menaxhimit të projekteve.

Autorizimi për kontrollen në terren - Pasi të kryhet procesi i kriterëve të vlerësimit do të bëhet autorizimi i përfituesve të mundshëm për kontrollen e parë për të verifikuar kriteret e pranueshmërisë edhe në fushë (terren) se a i plotëson kriteret fermeri për me qenë përfitues i mundshëm. Autorizohet lista e fermerëve përfitues të mundshëm dhe dosjet të dërgohen të Divizioni i Kontrollës të cilët e organizojnë kryerjen e këtij procesi.

Periudha e kryerjes së këtij aktiviteti – Ky aktivitet do të kryhet menjëherë pas përfundimit të aplikimit për Projektet e Zhvillimit Rural 2015 dhe do të filloj me datën 15 prill, sipas prioriteteve vegetative të sektorëve përkatës, si: Sektori i vreshtave, Sektori i perimeve duke përfshirë pataten, Sektori i qumështit, pulave vojse, mishë (viça dhe brojler). Skema nacionale “Ujitja e tokave bujqësore” do të vazhdojmë me kriteret e përzgjedhjes për sektorët tjerë për Masën 302.1, 302.2, 302.3, 302.4 dhe 302.5, pastaj Sektori i përpunimit të qumështit, mishit, pemë perime dhe prodhimi i verës dhe se fundi masa 303.2 Aktiviteti i parë „Funksionalizimi i GLV-ve të përzgjedhura 2015 dhe Rrzh”

Miratimi - refuzimi i PZHR 2015 – Pas përfundimit të kriterëve administrative, kriterëve të pranueshmërisë, kriterëve të vlerësimit dhe raportit të inspektorëve të kthyer nga terreni do të bëhet miratimi apo refuzimi i PZHR.



Nëse bëhet refuzimi përpilohet vendimi për refuzim dhe i dërgohet fermerit për njoftimin e tij me shpjegimin e arsyeve për refuzim.

Nëse bëhet miratimi, atëherë përgatitet letra miratuese (ku specifikohen kushtet e implementimit) shpenzimet e pranueshme dhe koha e implementimit të projektit.

Periudha e kryerjes së këtyre aktiviteteve – Miratimi do të bëhet në periudhën sipas planit operacional që do të jetë mesi i muajit prill, në mënyrë kontinuele deri në përfundim të procesit që parashihet të jetë fundi i gushtit, me çka përfundon edhe procesi i miratimit për të gjitha masat e parapara për përkrahje të PZHR 2015.

Nënshkrimi i kontratës dhe fillimi i investimit – Me nënshkrimin e kontratës në mes të AZHB-së dhe përfituesit të mundshëm do të përfundon procesi i përzgjedhjes së përfituesve të mundshëm dhe përcaktohet koha e zgjatjes së kryerjes së investimeve për përfituesit e Projekteve të Zhvillimit Rural 2015.

Trajnimi i stafit të DMPZHR

Do të bëhet trajnimi i zyrtarëve regjional për procesin e aplikimit për PZHR para publikimit të thirrjes për aplikim, në mënyrë që zyrtarët të njoftohen me procesin e aplikimit.

Trajnimi i zyrtarëve të DPZHR për Masën 302 “Diversifikimi i fermave dhe zhvillimi i bizneseve”, trajnim tre ditor mars 2015.

Vizitë studimore e aprovuar në Agjencinë e Pagesave në Gjermani – mbi procedurat e implementimit të Projekteve të Zhvillimit Rural sipas IPARD.

Bashkëpunim të ngushtë me projektin “Përkrahje e mëtejme për MBPZHR” për forcimin e strukturave administrative për programimin, zbatimin dhe monitorimin, financuar nga BE.

Të priturat

Do të bëhet realizimi i aktiviteteve dhe detyrave të cekura më lart, në mënyrë sa më të suksesshme sipas planit dhe programit të paraparë dhe të arrihen objektivat e përgjithshme dhe specifike, do të rritet kualiteti i prodhimit në ferma prodhuese, përmirësimi i prodhimit në fermat përpunuese dhe rritja e sipërfaqeve të ngritura me pemë, perime, serra dhe kultura tjera të përfituesit e PZHR – si, higjiena në ferma, infrastruktura përcjellëse dhe standardet tjera minimale kombëtare që ndikojnë të përmirësohen dhe arrihen objektivat e projekteve të mbështetura nga MBPZHR-AZHB. Po ashtu, që sa më shpejt t’i implementojmë rregullat apo standartet e BE-së sa i përket Projekteve të Zhvillimit Rural.



Të gjitha pikat e planifikuara të lartpërmendura do të realizohen me sukses dhe në afatet e parapara kohore, për ti arritur objektivat e parapara.

DIVIZIONI I AUTORIZIMIT TË PAGESAVE

Gjatë vitit 2015 nga Dizioni i Autorizimit të Pagesave do të bëhet autorizimi i pagesave të PZHR duke përfshirë masat, nënmasat dhe sektorët e Bujqësisë dhe Zhvillimit Rural që janë pjesë e PZHR 2015 e që janë:

MASA 101

- 1. Masa 101 “Investimet në asetet fizike në ekonomitë bujqësore”** duke përfshirë: sektori i pemëve frutore (mollë, dardhë, kumbull dhe vishnje), sektori pemëve të imëta (dredhëz, mjedër dhe manaferrë), sektori perime (serra), perime në ambient të hapur (duke përfshirë patatet), sektori i mishit (trashja e viçave dhe broiler), sektori i qumështit (lopë qumështore, dele dhe dhi), sektori i rrushit dhe sektori i pulave vojse.

MASA 103

- 2. Masa 103 “Investimet në asetet fizike në përpunimin dhe tregtimin e produkteve bujqësore dhe atyre të peshkatarisë”** sektori i përpunimit të qumështit, sektori i përpunimit të mishit, sektori i përpunimit të pemëve, i perimeve dhe sektori i prodhimit të verës.

MASA 302

- 3. Masa 302 “Diversifikimi i fermave dhe zhvillimi i bizneseve rurale”** duke përfshirë nënmasat:

- Nënmasa 302.1 “Bletaria prodhimi /përpunimi dhe marketingu i mjaltit”.
- Nënmasa 302.2 “Përpunimi i barishteve bimore mjekuese frutave pyjore dhe këpurdhave të grumbulluara”.
- Nënmasa 302.3 “Përpunimi në fermë dhe marketingu i prodhimeve bujqësore në shkallë të ulët” (perimet, fruta, barishte, erëza, bimë mjekuese, kërpudha, si dhe qumështi i deleve dhe dhive).
- Nënmasa 302.4 - Zhvillimi i aktiviteteve artizanale dhe marketingu i tyre
- Nënmasa 302.5 - Zhvillimi i turizmit rural dhe turizmit në fermë.

MASA - Skema për Ujitjen e tokave bujqësore

- 4. Masa “Skema për Ujitjen e tokave bujqësore”**



Në këtë Masa janë përfshirë investimet që kanë të bëjnë me: rehabilitimi dhe vazhdimi i kanaleve dhe gypave të ujitjes, ndërtimi i rezerarve të ujit, penda e ujit, drenazhi/ kullim, pompa të ujit, rehabilitimi, etj.

MASA 303 Zbatimi i strategjive Zhvillimore lokale qasja Leader

5. Masa 303.2 „ Zbatimi i strategjive Zhvillimore lokale qasja Leader „ Aktiviteti i parë „, Funkcionalizimi i GLV-ve të përzgjedhura 2015 dhe Rrzh

Për autorizim të pagesave për Projekte të Zhvillimit Rural për çdo përfitues prej momentit të kërkesave deri te autorizimi për pagesë, duhet të kaloj nëpër disa hapa të njëpasnjëshëm. Procesi fillon me kërkesën për pagesë e deri te ekzekutimi i pagesës nga financat. Hapat më të rëndësishëm në procesin e kërkesës për pagesë janë:

Niveli regjional

- Pranimi i kërkesave për pagesë,
- Kontrollimi i kërkesave për pagesë dhe dokumentacioni përcjellës,
- Kontrollimi i gjitha faturave dhe pagesave të bëra,
- Regjistrimi i kërkesës dhe faturave në sistem për menaxhimin e granteve.

Niveli qendror

- Kontrollimi, pranimi dhe regjistrimi i të gjitha kërkesave që vijnë nga zyrat regjionale,
- Përgatitja e dosjeve dhe përgatitja e listave për kontrollë të dytë,
- Kalkulimi i faturave të dorëzuara për investimet e kryera,
- Autorizimi i pagesës në bazë të raportit dhe faturave,
- Përgatitja e vendimeve për pagesë, si dhe
- Përgatitja e listave të fermerëve për pagesë.

Pranimi i Kërkesave për Pagesë

Kërkesa për pagesë bëhet në zyrat regjionale të Agjencisë për Zhvillimin e Bujqësisë (Prishtinë, Mitrovicë, Pejë, Gjakovë, Prizren, Ferizaj dhe Gjilan) dhe do të zgjasë deri dy javë pas përfundimit të kontratave të miratuara deri në fund të vitit 2016 tek Masa 103.



Gjatë procesit të pranimit të kërkesave për pagesë do të kontrollohet kompletimi i dokumentacionit në bazë të kriterëve të parapara, si dhe pranimi i faturave për të gjitha investimet e kryera. Nëse kërkesa për pagesë dhe dokumentacioni përcjellës janë në rregullë, atëherë kërkesa për pagesë pranohet dhe regjistrohet në sistemin e menaxhimit të granteve, ndërsa ato që nuk janë të kompletuar i kthehen fermerit për përmirësim. Kërkesat për pagesë të rregullta të pranuar në zyrat regjionale grumbullohen dhe dorëzohen në zyrat qendrore të AZHB-së, Divizioni i Autorizimit të Pagesave të Projekteve të Zhvillimit Rural. Më këtë edhe përfundon procesi i kërkesës për pagesë.

Periudha e kryerjes së këtij aktiviteti - Ky aktivitet do të filloj me pranimin e kërkesave të para për pagesë për Projektet e Zhvillimit Rural për vitin 2015 dhe pritet të filloj në fund të korrikut dhe do të vazhdoj deri në pranimin e kërkesës së fundit për pagesë. Në bazë të planifikimeve nga Divizioni i Miratimit të Projekteve, kërkesat e para pritet të filloj me pemë të imëta, serra, qumësht, mish dhe do të vazhdoi me pemë, vreshta, si dhe Masën 302. Ndërsa, sa i përket sektorit të përpunimit të qumështit, mishit, pemë, perime dhe prodhimi i verës do të vazhdojnë edhe në vitin 2016. Si dhe masa 303.2

Vlerësimi dhe regjistrimi i kërkesave në nivelin qendror

Të gjitha kërkesat e pranuar në zyrat regjionale kontrollohen edhe njëherë nga zyrtarët për pranimin e kërkesave për pagesë në nivel qendror, ri-verifikohen dokumentet e kërkuara për plotësim të kriterëve të parapara për pagesë. Të gjitha kërkesat për pagesë të pranuar në pajtim me kushtet e përcaktuara në letrën e informimit dhe kontratën regjistrohen në librin e pranimit, ndërsa ato të pakompletuara kthehen në zyrat regjionale për përmirësim.

Periudha e kryerjes së këtij aktiviteti –Ky aktivitet do të filloj me pranimin e kërkesave të para për pagesë për Projektet e Zhvillimit Rural për vitin 2015 dhe pritet të filloj në fillim të muajit gusht dhe do të vazhdoj deri në pranimin e kërkesës së fundit për pagesë.

Autorizimi për kontrollin në terren

Pasi të kryhet procedura e pranimit të kërkesave të gjitha kërkesat e pranuar së bashku me dokumentacionin nga miratimi i projektit, kompletohet lënda dhe autorizohet lista për Divizionin e Kontrollit për kontrollin e dytë në terren. Qëllimi i kontrollës në terren është verifikimi i të gjitha investimeve të cilat janë paraqitur me fatura dhe pagesat që janë kryer në terren, për të vërtetuar se a janë komfor projektit, letrës së informimit dhe kontratës. Pas përfundimit të kontrollës, së bashku me raport nga tereni kthehen përsëri në Zyrën për Autorizim të Pagesës.



Periudha e kryerjes së këtij aktiviteti – Ky aktivitet do të filloj me pas pranimin e kërkesave të para në nivelin qendror për pagesë për PZHR 2015 dhe pritet të filloj në fillim të muajit gusht dhe do të vazhdoj deri në pranimin e kërkesës së fundit për pagesë.

Kalkulimi i faturave

Pas përfundimit të kontrollës në terren, të gjitha kërkesat për pagesë i nënshtrohen procedurave të kalkulimit të faturave të pranuar për investimet e kryera. Në bazë të përshkrimit dhe fotografive të bëra nga inspektorët në terren, raporti nga terreni është një pasqyrë që shihet se si fermeri ka kryer investimet. Në këtë rast, faturat e dorëzuara do të krahasohen se a janë komfor investimeve të kryera në terren. Po ashtu, bëhet krahasimi i çmimeve të cilat janë paraqitur në fatura dhe a janë çmime të pranishme sipas çmimoreve të AZHB-së, dhe në bazë të kësaj bëhet autorizimi i pagesës për secilin përfitues.

Periudha e kryerjes së këtij aktiviteti – Ky aktivitet do të filloj me pas kryerjes së kontrollës në terren dhe pritet të filloj në mes të muajit gusht, dhe do të vazhdoj dy javë pas pranimit të kërkesës së fundit për pagesë.

Autorizimi i Pagesave dhe përgatitja e Vendimeve për Pagesë

Pas përfundimit të procesit të kalkulimit vazhdohet me autorizimit e pagesave për çdo fermer. Vlerën të cilën do ta përfitoj fermeri varet nga raporti nga terreni, faturat dhe pagesat e rregullta, planifikimet në projekt, si dhe vlera në kontratë. Në momentin e përfundimit të autorizimit të vlerës për pagesë përgatiten vendimet për ekzekutim të pagesës. Për çdo pagesë përgatitet Vendimi për Pagesë (një për AZHB dhe një për fermerin) nënshkruhen dhe vulosen.

Periudha e kryerjes së këtij aktiviteti – Ky aktivitet do të filloj me pas pranimin e kërkesave të para në nivelin qendror për pagesë për PZHR 2015 dhe pritet të filloj në mes të muajit gusht dhe do të vazhdoj dy javë pas pranimit të kërkesës së fundit për pagesë.

Përgatitja e Listave e fermerëve për Pagesë

Për të gjithë fermerët përfitues të projekteve të zhvillimit rural përgatiten listat për pagesë sipas masave dhe dërgohen në Divizionin e Financave në MBPZHR për ekzekutim të pagesës. Se bashku me listën për pagesë, në Divizionin e Financave dërgohen komplet dokumentacioni i nevojshëm për ekzekutim të pagesave.

Periudha e kryerjes së këtij aktiviteti – Ky aktivitet do të filloj me pas pranimin e kërkesave të para në nivelin qendror për pagesë për PZHR 2015 dhe pritet të filloj në mes të muajit gusht dhe do të vazhdoj tri javë pas pranimit të kërkesës së fundit për pagesë.



Raportimi për pagesa

Si detyrë e rregullt e vendit të punës është edhe përgatitja e raporteve të rregullta të punës. Për të gjitha aktivitetet e kryera nga ky Divizion përgatiten raporte javore, mujore, tremujore dhe vjetore. Përveç raportimit të rregullt, përgatiten edhe raporte tjera varësisht prej nevojave. Në këto raporte zakonisht ofrohen të dhëna për fermerët dhe kompanitë e paguara të PZHR, ndarjen e përfituesve për masa, nënmasa dhe ndarja e raporteve në bazë të buxheteve nga i cili realizohet pagesa.

Periudha e kryerjes së këtij aktiviteti – Ky aktivitet do të filloj me pas pranimin e kërkesave të para në nivelin qendror për pagesë për PZHR 2015 dhe pritet të filloj në fund të muajit korrik dhe vazhdon gjatë tërë vitit.

Trajnimi i stafit

Do të bëhet trajnimi i zyrtarëve regjional për procesin e pranimit të kërkesave për Pagesë për PZHR para fillimit të pranimit të kërkesave në mënyrë që zyrtarët të njoftohen me procedurat e kërkesës për pagesë. Po ashtu, të gjithë zyrtarët janë të gatshëm të marrin pjesë në trajnime, vizita të cilat do të ndikojnë në përmasimin e cilësisë së punë.



DIVIZIONI I PAGESAVE DIREKTE

Divizioni për Pagesa Direkte ka planifikuar implementimin e programit për Pagesa Direkte 2015. Planifikimi i implementimit të programit do të bëhet sipas Programit për Pagesa Direkte 2015.

Buxheti i planifikuar dhe masat për Pagesa Direkte 2015 është sipas tabelës në vijim:

Nr.	Sektorët që do të mbështeten përmes pagesave direkte	Buxheti (€)
1	Pagesa direkte për mbjelljen vjeshtore të grurit	6,600,000.00
2	Pagesa direkte për mbjelljen e farës së grurit	100,000.00
3	Pagesa direkte për mbjelljen pranverore të misrit	1,800,000.00
4	Pagesa direkte për mbjelljen pranverore të lulediellit	600,000.00
5	Pagesa direkte për vreshta ekzistues	2,500,000.00
6	Pagesa direkte për prodhimtarinë e materialit fidanor të pemëve drufrutore dhe hardhisë së rrushit mbi nënshartesat vegjetative	100,000.00
7	Pagesa direkte për lopë dhe buallica qumështore	3,080,000.00
8	Pagesa direkte për delet	1,658,000.00
9	Pagesa direkte për dhitë	150,000.00
10	Pagesa direkte për bletari	775,000.00
11	Pagesa direkte për qumështin sipas kategorive të cilësisë	1,500,000.00
12	Pagesa direkte për pulat vojse	237,000.00
13	Pagesa direkte për dosa në riprodhim (Derrari)	50,000.00
14	Pagesa direkte për perimet në fushë të hapur	2,000,000.00
15	Pagesat direkte për pemishtet ekzistues	1,100,000.00
16	Pagesat direkte për therjet e raportuara të gjedhit	750,000.00
Total buxheti për vitin 2015		23,000,000.00

Tabela 2. Buxheti për të gjitha Masat e PD 2015



Implementimi i Programit për Pagesa Direkte është planifikuar të bëhet përmes dy thirrjeve për aplikim, një thirrje për aplikim për Pagesa Direkte për sipërfaqe (grurë, fare gruri, misër, luledielli, perime në fushë të hapur dhe pemishte ekzistuese) dhe një thirrje për aplikim për Pagesa Direkte për blegtori (lopë qumështore, buallica, dele dhe dhi, pula vojse, dosa, qumësht sipas cilësisë dhe therrjet e kafshëve). Pjesë e këtyre dy thirrjeve do të jenë edhe Pagesat Direkte për Vreshta ekzistuese dhe Material fidanor.

Pagesat Direkte – Grurë dhe Farë Gruri

Bazuar në aplikimet e viteve paraprake për Pagesa Direkte - Grurë dhe Fare Gruri ne presim rreth 12,000 aplikacione me sipërfaqe totale prej përafërsisht 50,000 ha.

Paralelisht me procesin e aplikimit, ne kemi planifikuar që të bëjmë edhe kontrollin administrativ të aplikacioneve në Divizionin e Pagesave Direkte në mënyrë që të mos kemi vonesa për kontroll në terren.

Sa i përket Pagesa Direkte për sipërfaqe ne kemi planifikuar t'i japim prioritet kontrollit administrativ të aplikacioneve për Pagesa Direkte Grurë dhe Farë gruri pasi që numri më i madh i aplikuarve është në këtë Masë. Kontrolli administrativ i aplikacioneve për PD- Grurë dhe Farë Gruri ka filluar nga data 16.03.2015 dhe planifikohet të kryhet në javën e fundit të muajit Maj.

Do të kontrollohen administrativisht në masën 100 % të gjitha aplikacionet dhe do të vlerësohen se a janë përmbushur kriteret e pranueshmërisë sipas thirrjes për aplikim.

Aplikacionet do të jenë të gatshme për kontroll në terren nga data 30.03.2015. Paralelisht me kontrollin administrativ do të përgatiten edhe aplikacionet për kontroll në terren.

Bazuar në kapacitetet ekzistuese - resurset njerëzore dhe logjistike, kontrolli në terren nuk do të mund të bëhet për më tepër se 50 % të fermerëve aplikues.

Përzgjedhja e mostrës për kontroll në terren do të bëhet sipas U/A për Pagesa Direkte për vitin 2015.

Pas përfundimit të kontrollit administrativ dhe kontrollit në terren do të filloi kalkulimi i pagesave për fermerët përfitues.

Të gjithë fermerëve do t'iu përgatitet vendimi për pagesë ose refuzim, varësisht prej rezultateve të kontrollit në terren. Vendimet do t'iu shpërndahen fermerëve gjatë muajit Korrik.

Planifikohet që pagesa për të gjithë fermerët përfitues të realizohet gjatë muajit Korrik 2015.

Buxheti i planifikuar për këto dy masa është 6,700,000.00 € dhe do të jetë buxhet i mjaftueshëm për përkrahje të fermerëve përfitues.



Pagesat Direkte – Misër dhe Luledielli

Meqenëse këtë vit kemi rritje të shumës së pagesave për hektar për 50 % tek Misri dhe Luledielli, ne presim që të kemi rritje të numrit të aplikuesve për këto dy kategori.

Kontrolli administrativ i aplikacioneve për Pagesa Direkte - Misër dhe Luledielli do të bëhet gjatë muajit maj dhe qershor.

Edhe në këtë Masë, kontrolli administrativ do të jetë 100 %.

Përgatitja e aplikacioneve për kontroll në terren është planifikuar të bëhet në muajin Qershor dhe Korrik.

Kalkulimi i pagesave, përgatitja e vendimeve për miratim dhe refuzim do të bëhet gjatë muajit Nëntor.

Buxheti i planifikuar për këto dy masa është 2,400,000.00 euro dhe sipas kalkulimeve tona do të jetë buxhet i mjaftueshëm për përkrahjen e të gjithë fermerëve përfitues.

Pagesat Direkte – Perime në fushë të hapur

Në kuadër të Pagesave Direkte - Perime në fushë të hapur është planifikuar që të subvencionohen 23 kultura bujqësore (bizele, spec, domate, patate, pjepër, shalqinj, kungull, kungull gjellë, kungull misri, fasule, qepë, patogjen i zi, rrepka, karota, hudhër, lakër, lulëlakër, majdanoz, panxhara, spinaq, tranguj, presh dhe marule).

Fermerët aplikues duhet të kenë të mbjellur minimum 0.50 ha me perime në fushë të hapur. Presim rreth 5,000 aplikacione në këtë Masë.

Kontrolli administrativ i aplikacioneve për Pagesa Direkte - Perime në fushë të hapur do të bëhet gjatë muajit maj dhe qershor në masën 100 %.

Përgatitja e aplikacioneve për kontroll në terren është planifikuar të bëhet në fillim të muajit korrik.

Kalkulimi i pagesave, përgatitja e vendimeve për miratim dhe refuzim do të bëhet gjatë muajit shtator.

Pagesat Direkte – Pemishte ekzistuese

Pagesat Direkte - Pemishte ekzistuese (pemë drufrutore dhe pemë të imta) do të implementohet për herë të parë. Do të subvencionohen pemët drufrutore: molla, dardha, kumbulla, ftoi, kajsi, pjeshkë, qershi, vishnje, mashmullë, si dhe pemët e imta: dredhëz, boronicë, mjedër dhe manaferrë. Presim që të kemi rreth 2,000 aplikacione në kuadër të kësaj Mase. Të gjitha sipërfaqet e mbjella me pemishte do të digjitalizohen përmes sistemit Lpis.



Kontrolli administrativ i aplikacioneve për Pagesa Direkte - Pemishte ekzistuese do të bëhet gjatë muajit prill dhe maj në masën 100 %.

Kontrolli në terren është planifikuar të bëhet gjatë muajit maj, qershor dhe korrik.

Fermerët që kanë aplikuar edhe për pemishte ekzistuese edhe për ndonjë kulturë tjetër bujqësore, si p.sh. grurë do të kontrollohen në terren përnjëherë me kulturat tjera.

Kalkulimi i pagesave, përgatitja e vendimeve për miratim dhe refuzim do të bëhet gjatë muajit shtator.

Pagesat Direkte – Blegtori

Programi i Pagesave Direkte për vitin 2015 ka paraparë subvencionimin e fermerëve që merren me Blegtori. Do të subvencionohen fermerët që mbarështojnë lopë qumështore, buallica qumështore, dele dhe dhi qumështore, dosa, blete, pula vojse, qumësht sipas cilësisë dhe therrjet e kafshëve.

Thirrja për aplikim për Pagesa Direkte - Blegtori është publikuar me datë 22.04.2015 dhe do të jetë e hapur deri me datë 05.06.2015. Këtë vit aplikimi për të gjitha kategoritë e kafshëve do të jetë në mënyrë online përmes programit - softëar-it.

Në kuadër të Pagesave Direkte - Blegtori presim që të kemi rreth 10,000 aplikacione.

Kontrolli administrativ i aplikacioneve do të bëhet në masën 100 %. Do të kontrollohen në terren min. 50 % e aplikuesve sipas përzgjedhjes së mostrës dhe vlerësimit të rrezikut.

Kontrolli administrativ i aplikacioneve për Pagesa Direkte - Blegtori është planifikuar të bëhet nga gjysma e muajit korrik deri në fund të muajit gusht.

Aplikacionet do të jenë të gatshme për kontroll në terren në muajin shtator.

Kontrolli në terren është planifikuar të bëhet në muajin shtator dhe tetor.

Kalkulimi i pagesave, përgatitja e vendimeve për miratim dhe refuzim do të bëhet gjatë muajit nëntor.

Sa i përket Pagesave Direkte - Qumësht sipas cilësisë dhe therjeve të kafshëve, thirrjet për aplikim do të bëhen sipas tremujoreve kalendarik të vitit. Gjithashtu, edhe kontrolli administrativ dhe pagesat do të bëhen çdo tremuj.

Pagesat Direkte – Vreshta ekzistuese dhe Material fidanor

Thirrja për aplikim për Pagesat Direkte - Vreshtat ekzistuese dhe Material fidanor të pemëve drufrutore dhe hardhisë së rrushit mbi nënshartesat vegetative është publikuar me datë 22.04.2015 dhe do të zgjasë deri me datë 05.06.2015. Meqenëse këtë vit për herë të parë është planifikuar digjitalizimi i parcelave me vreshta, atëherë shtyrja e afatit të aplikimit do të jetë i domosdoshëm.



Kontrolli administrativ i aplikacioneve është planifikuar të bëhet në muajin shtator, ndërsa kontrolli në terren do të bëhet gjatë muajit tetor. Do të kontrollohen një numër i vogël i aplikacioneve, për shkak se databaza e vreshtave konsiderohet si e saktë dhe e mirëmbajtur. Presim rreth 3,000 aplikacione për Pagesa Direkte – Vreshta, ndërsa për Pagesa Direkte - Material fidanor numri i aplikuesve është i vogël - rreth 20 aplikacione.

Kalkulimi i pagesave, përgatitja e vendimeve për miratim dhe refuzim do të bëhet gjatë pjesës së dytë të muajit tetor dhe në fillim të muajit nëntor.

Implementimi i Programit do të bëhet sipas Programit për Pagesa Direkte dhe Udhëzimit Administrativ për Pagesa Direkte për vitin 2015.

Përzgjedhja e mostrës për kontroll në terren do të bëhet sipas Udhëzimit Administrativ për Pagesa Direkte për vitin 2015, varësisht sipas përqindjes së kontrollit që kërkon ky udhëzim.

Për të gjithë Programin e Pagesave Direkte për vitin 2015 presim që të kemi rreth 40,000 aplikacione.



DIVIZIONI I KONTOLLIT NË TERREN

Plani operacional i kontrollit për vitin 2015 është hartuar pas konsultave dhe harmonizimit të aktiviteteve të planifikuara me Divizionet tjera të AZHB-së.

Në këtë plan do të prezantohet kontrollin e paraparë, duke u mbështetur në bazën ligjore dhe aktet tjera, në zbatimin e Programit për Pagesa Direkte dhe Projektet e Zhvillimit Rurale 2015.

Kërkesa e Divizionit të Kontrollit për kapacitetet njerëzore dhe logjistike

Divizioni i Kontrollit të AZHB-së pas analizave të bëra me qëllim të mobilizimit stafit në qendër dhe inspektoratit, tani kur jemi në prag të fillimit të zbatimit të Programit për Bujqësi dhe Zhvillim Rural për vitin 2015 dhe Programit për Subvencione nëpërmjet të Pagesave Direkte është duke u ballafaquar me vështërsit, si:

- Vonesat në miratimin e programeve dhe shpalljeve publike për aplikim,
- Shtimi i masave dhe nën masave të reja,
- Supozimi se do të jetë numri i madh i aplikantëve,
- Numri i madh i kontrolleve në terren,
- Numri i vogël i stafit në raport me volumin e punëve,
- Mungesat e theksuara në pajisje dhe mjete tjera logjistike.

Duke u bazuar në vështirësit dhe mungesat e lartcekura, Divizioni i Kontrollit për realizimin cilësor të përgjegjësive të veta në zbatimin e Programit për Bujqësi dhe Zhvillim Rural për vitin 2015 dhe Programit për Subvencione nëpërmjet të Pagesave Direkte, ka nevojë:

- të angazhuar staf shtesë, me periudhë të përkohshme, për kontroll në terren, së paku 10 (dhjetë) punëtorë,
- të sigurohen edhe 7 (shtatë) automjete për kontroll në terren,
- të sigurohen pajisje të TI-së (kompjuter, printer dhe aparat për fotokopje) pasi që 10 inspektorë nuk kanë kompjuter.
- Të sigurohet inventar për zyra, pasi që kemi mungesa gati në të gjitha zyret regjionale.



Kontrolli në terren për Pagesa Direkte/ Sipërfaqe

Kontrolli i Grurit - për sektorin e drithërave kontrolli në terren i lëndëve do të filloj me kontrollin e grurit nga java e fundit e muajit maj (25 maj) sipas planifikimit me planin për realizimin e Programit 2015, por duhet cekur se kontrolli realisht do të filloj nga pjesa e dytë e muajit mars, pasi që Divizioni i Pagesave Direkte pas javës së parë të aplikimit do t'i marrë lëndët nga zyrtarët komunal të bujqësisë dhe pas kontrollit administrativ do t'i sjellë lëndët tek Divizioni i Kontrollit për kontroll në terren. Pra, prioritet do t'i jepet si zakonisht kontrollit të grurit, pasi që është kulturë vjeshtore dhe ka numër më të madh të aplikuesve.

Kontrolli për Farë gruri - kontrolli i sipërfaqeve për farë gruri kryhet nga inspektorët fito-sanitarë të AUVK-it.

Kontrolli i Misërti - kontrolli në terren i sipërfaqeve të mbjella me misër do të filloj siç është prezantuar në plan, përkatësisht procesi i kontrollit të misrit do të filloj nga 25 maj - 20 korrik.

Kontrolli i Lulediellit - duke u bazuar në përvojat e vitit të mëhershëm, numri i aplikantëve për këtë kulturë vajore është i vogël dhe procesi i kontrollit do të lihet në fund të kontrollit për sipërfaqe, përkatësisht nga 13 - 20 korrik.

Procesi i kontrollit për aplikuesit për grurë, misër dhe luledielli planifikohet të jetë i përfunduar deri me 20 korrik 2015. Ky proces do të jetë më i lehtë dhe brenda afateve kohore nëse do të kemi mbështetje në burime njerëzore dhe mjete logjistike, sipas kërkesës së dorëzuar nga Divizioni i Kontrollit, për formimin e 18 ekipeve për kontroll dhe nëse miratohet ulja në përqindja e kontrollit, sipas orientimeve aktuale që të bëhet kontrolli 20 - 30% e aplikantëve varësisht nën masave.

Kontrolli në terren për Pagesa Direkte/ Blegtori dhe Bletari

Kontrolli për Lopë, Dele, Dhi, Buallica, Dosa dhe Bletë, kontrollin në kategori fillimisht do nisim me kontrollin e Lopëve dhe normalisht tek të gjithë fermerët që kanë aplikuar përveq Lopëve edhe për nënkategori tjera kontrolli do të realizohet njëkohësisht. I gjithë procesi i kontrollit për krerë do të zgjasë nga 1 korriku – 31 tetor.

Në procesin e kontrollit për aplikuesit për kafshë dhe bletë do të angazhohet 11-18 ekipe dhe besojmë se do të realizohet sipas Planit, 1 korriku – 31 tetor.



Kontrolli në terren për Pagesa Direkte / Vreshtave

Kontrolli i vreshtave - është më i lehtë sepse kemi numër të vogël të aplikantëve për kontroll, kryesisht ata raste që nga Instituti i Vreshtarisë dhe Verëtarisë ka dyshime që i kanë shkukur (nxjerrur) trungjeve për shkak të vjetërsisë së vreshtave.

Kontrolli është planifikuar të kryhet nga 1-16 tetor.

Kontrolli në terren për Pagesa Direkte/ Perime në fushë të hapur

Kontrolli i perimeve - bazuar në Programin e Pagesave Direkte 2015 për mbështetje në listë janë 22 kultura perimore. Te kontrolli i perimeve problemi është tek kontrolli i lakrës, pasi që edhe mbjellja është e vonshme.

Ky proces në tërësi është planifikuar të kryhet nga 1 korriku deri me 17 gusht.

Kontrolli në terren për Pagesa Direkte / Qumësht sipas cilësisë

Kontrolli i qumështit - kontrolli i qumështit nuk do të kryhet nga AZHB, përkatësisht nga inspektorati i Divizionit të Kontrollit.

Kontrolli në terren për Pagesa Direkte / Materialit fidanor dhe therrja e kafshëve

Kontrolli i materialit fidanor - për kontrollin e materialit fidanor, pasi është numër i vogël i aplikuesëve, edhe pse janë paraparë dy javët e fundit të muajit korrik do të angazhohen dy ekipe të kontrollit dhe kontrolli do të kryhet brenda tri ditëve.

Kontrolli i sipërfaqeve me pemë - kjo nën-masë mbështetet për herën të parë andaj nuk dimë edhe sa do të jetë numri i aplikantëve për subvencion. Ky aspekt na e bënë të vështirë planifikimin, por për kontrollin e sipërfaqeve me pemë janë planifikuar një muaj e gjysmë, përkatësisht nga 1 korrik deri me 17 gusht.

Therjet e kafshëve - kontrolli i therjeve të kafshëve nuk do të kryhet nga inspektorati i Divizionit të Kontrollit.

Kontrolli në terren për Pagesa Direkte / Shpezëtari

Kontrolli i shpezëve (pulat vojëse), është planifikuar të zgjasë dy javë dhe do të organizohet nga 17-30 gusht 2015.



Kontrolli në terren për Projektet e Zhvillimit Rural

Kontrolli para miratimit (kontrolli i parë) - ky kontroll realizohet para miratimit të përfituesve të mundshëm të PZHR dhe varësisht aplikimit në masat dhe nën-masat e Programit për Bujqësi dhe Zhvillim Rural 2015. Gjatë këtij kontrolli konstatohet gjendja në terren (vend investim) dhe plotësimi i kriterëve të deklaruara nga aplikuesi.

MASA 101 - “Investimet në asetet fizike në ekonomitë bujqësore,,

Kontrolli i pemishteve me infrastrukturë - kontrolli i pemishteve para miratimit varet nga DMPZHR, sikurse i të gjitha aplikacioneve të tjera sipas masave dhe nën-masave, nga koha e kontrollit administrativ të aplikacioneve, si dhe kur i sjellin lëndët tek Divizioni i Kontrollit. Pas harmonizimit të planit me DMPZHR, kontrolli para miratimit i aplikacioneve për ngritjen e pemishteve me infrastrukturës përcjellëse është planifikuar të realizohet nga 13 – 24 korrik.

Kontrolli i pemëve të imëta, kontrolli i pemëve të imëta para miratimit (K-I) i aplikacioneve për ngritjen e pemishteve me pemë të imëta do realizohet nga 18 - 30 maj.

Kontrolli i vreshtave, kontrolli i vreshtave para miratimit (K-I) i aplikacioneve për ngritjen e vreshtave me infrastrukturë do realizohet nga 11 - 22 maj.

Kontrolli i serrave dhe perimeve, kontrolli i serrave dhe perimeve para miratimit (K-I) i aplikacioneve për ngritjen e serrave dhe objekteve për perime në fushë të hapur do realizohet nga 1 - 13 qershor.

Kontrolli i shtallave për prodhimtarin e qumështit, kontrolli i shtallave për prodhimtarin e qumështit para miratimit (K-I) i aplikacioneve për ngritjen e shtallave dhe objekteve përcjellëse do realizohet nga 25 maj deri me 6 qershor.

Kontrolli i aplikacioneve në sektorin e prodhimit të vezëve, kontrolli në sektorin e prodhimit të vezëve para miratimit (K-I) i aplikacioneve për këtë sektor do realizohet nga 25 maj deri me 6 qershor.

Kontrolli i aplikacioneve në sektorin e prodhimit të mishit (viça, brojler), kontrolli në sektorin e prodhimit të mishit (viça, brojler) para miratimit (K-I) i aplikacioneve për këtë sektor do realizohet nga 25 maj deri me 6 qershor.



MASA 103 – “Investimet në asetet fizike në përpunimin dhe tregtimin e produkteve bujqësore dhe atyre të peshkatarisë,,

Kontrolli i aplikacioneve në sektorin e përpunimit të qumështit, kontrolli në sektorin e përpunimit të qumështit para miratimit (K-I-) i aplikacioneve për këtë sektor do realizohet nga 1 - 11 shtator.

Kontrolli i aplikacioneve në sektorin e përpunimit të mishit, kontrolli në sektorin e përpunimit të mishit para miratimit (K-I-) i aplikacioneve për këtë sektor do realizohet nga 1 - 11 shtator.

Kontrolli i aplikacioneve në sektorin e përpunimit të pemëve dhe perimeve, kontrolli në sektorin e përpunimit të pemëve dhe perimeve para miratimit (K-I-) i aplikacioneve për këtë sektor do realizohet nga 1 - 11 shtator.

Kontrolli i aplikacioneve në sektorin e përpunimit të verës, kontrolli në sektorin e përpunimit të verës para miratimit (K-I-) i aplikacioneve për këtë sektor do realizohet nga 1 - 11 shtator.

MASA 302 – “Diversifikimi i fermave dhe zhvillimi i biznesëve,,

Kontrolli i aplikacioneve në sektorin e bletarisë, kontrolli në sektorin e bletarisë para miratimit (K-I-) i aplikacioneve për këtë sektor do realizohet nga 22 qershor deri më 4 korrik.

Kontrolli i aplikacioneve në sektorin e përpunimit të barojave, frutave të malit dhe kërpudhave, kontrolli në sektorin e përpunimit të barojave, frutave të malit dhe kërpudhave para miratimit (K-I-) i aplikacioneve për këtë sektor do realizohet nga 22 qershor deri më 4 korrik.

Kontrolli i aplikacioneve në sektorin e përpunimit të prodhimeve në fermë, kontrolli në sektorin e përpunimit të prodhimeve në fermë para miratimit (K-I-) i aplikacioneve për këtë sektor do realizohet nga 22 qershor deri më 4 korrik.

Kontrolli i aplikacioneve në sektorin zhvillimi i aktiviteteve artizanale, kontrolli në sektorin e zhvillimi i aktiviteteve artizanale para miratimit (K-I-) i aplikacioneve për këtë sektor do realizohet nga 22 qershor deri më 4 korrik.

Kontrolli i aplikacioneve në sektorin zhvillimi turizmit rural dhe turizmit në fermë, kontrolli në sektorin e zhvillimi i turizmit rural dhe turizmit në fermë para miratimit (K-I-) i aplikacioneve për këtë sektor do realizohet nga 22 qershor deri më 4 korrik.



MASA - Ujitja e tokave bujqësore

Kontrolli i aplikacioneve në sektorin e ujitjes së tokave bujqësore, kontrolli në sektorin e ujitjes së tokave bujqësore para miratimit (K-I-) i aplikacioneve për këtë sektor do realizohet nga 16 - 28 nëntor.

Kontrolli 50 % avans (para pagesës së këstit të parë)

Për kontrollin 50% apo pas paraqitjes së kërkesës së përfituesit për këstin e parë të pagesës pasi që ka kryer 50% të investimeve, Divizioni i Kontrollit nuk ka planifikuar asnjë periudhë kohore pasi që kjo është relative dhe nuk mund të dimë sa kërkesa të tilla mund të ketë, por në momentin që do të kemi lëndë nga Divizioni i Autorizimit të Pagesave do të kryhet kontrolli në terren.

Kontrolli pas investimit dhe para pagesës (kontrolli i dytë)

MASA 101 - “Investimet në asetet fizike në ekonomitë bujqësore,,

Ky kontroll realizohet pasi që fermeri i ka përfunduar punimet (investimet) dhe para pagesës d.m.th. pas dorëzimit të kërkesës për pagesë nga përfituesi i projektit. Gjatë këtij kontrolli inspektorati konstaton gjendjen e investimeve sipas projektpropozimit apo planbiznesit dhe realizimin e investimeve të miratuar nga DMPZHR të AZHB-së.

Kontrolli i përmishteve me infrastrukturë, kontrolli i përmishteve pas kryerjes së investimeve dhe para pagesës varet nga Divizioni i Autorizimit të Pagesave, sikurse i të gjitha aplikacioneve të tjera sipas masave dhe nën-masave, nga koha e kontrollit administrativ të kërkesave për pagesë, si dhe kur i sjellin lëndët tek Divizioni i Kontrollit. Kontrolli i dytë i përfituesve për ngritjen e përmishteve me infrastrukturës përcjellëse është planifikuar të realizohet nga 23 nëntor – 7 dhjetor.

Kontrolli i pemëve të imëta, kontrolli i pemëve të imëta pas kryerjes së investimeve dhe para pagesës (K-II-) i përfituesve të granteve për ngritjen e përmishteve me pemë të imëta do realizohet nga 2 - 21 nëntor.

Kontrolli i vreshtave, kontrolli i vreshtave pas kryerjes së investimeve dhe para pagesës (K-II-) i përfituesve të granteve për ngritjen e vreshtave me infrastrukturë do realizohet nga 26 tetor – 7 nëntor.

Kontrolli i serrave dhe perimeve, kontrolli i serrave dhe perimeve pas kryerjes së investimeve dhe para pagesës (K-II-) i përfituesve të granteve për ngritjen të serrave dhe perime në fushë të hapur do realizohet nga 9 - 21 nëntor.

Kontrolli i shtallave për prodhimtarin e qumështit, kontrolli i shtallave për prodhimtarinë e qumështit pas kryerjes së investimeve dhe para pagesës (K-II-) i përfituesve të projekteve për ngritjen e stallave për prodhimtarinë e qumështit do realizohet nga 9 - 21 nëntor.



Kontrolli në sektorin e prodhimit të vezëve, kontrolli në sektorin për prodhimtarinë e vezëve pas kryerjes së investimeve dhe para pagesës (K-II-) i përfituesve të granteve për prodhimtarinë e vezëve do realizohet nga 9 - 21 nëntor.

Kontrolli në sektorin e prodhimit të mishit (viça, brojler), kontrolli i stallave për prodhimtarinë e mishit pas kryerjes së investimeve dhe para pagesës (K-II-) i përfituesve të granteve për ngritjen e stallave për prodhimtarinë e mishit do realizohet nga 9 - 21 nëntor.

MASA 103 – “Investimet në asetet fizike në përpunimin dhe tregtimin e produkteve bujqësore dhe atyre të peshkatarisë,,

Kontrolli në sektorin e përpunimit të qumështit, kontrolli në sektorin e përpunimit të qumështit pas kryerjes së investimeve dhe para pagesës (K-II-) i përfituesve të granteve për këtë sektor do realizohet në vitin 2016.

Kontrolli në sektorin e përpunimit të mishit, kontrolli në sektorin e përpunimit të mishit pas kryerjes së investimeve dhe para pagesës (K-II-) i përfituesve të granteve për këtë sektor do realizohet në vitin 2016.

Kontrolli në sektorin e përpunimit të pemëve dhe perimeve, kontrolli në sektorin e përpunimit të pemëve dhe perimeve pas kryerjes së investimeve dhe para pagesës (K-II-) i përfituesve të granteve për këtë sektor do realizohet në vitin 2016.

Kontrolli në sektorin e përpunimit të verës, kontrolli në sektorin e përpunimit të verës pas kryerjes së investimeve dhe para pagesës (K-II-) i përfituesve të granteve për këtë sektor do realizohet në vitin 2016.

Në këtë Masë me Programin për Bujqësi dhe Zhvillim Rural për vitin 2015 është lejuar që periudha e kryerjes së investimeve të jetë 12 plus 2 muaj të vitit vijues. Kontrolli i dytë në këtë Masë planifikohet të kryhet në muajin mars 2016.

MASA 302 – Diversifikimi i fermave dhe zhvillimi i bizneseve

Kontrolli në sektorin e bletarisë, kontrolli në sektorin e bletarisë pas kryerjes së investimeve dhe para pagesës (K-II-) i përfituesve për këtë sektor do realizohet nga 1 - 16 dhjetor.

Kontrolli në sektorin e përpunimit të barojave, frutave të malit dhe kërpudhave, kontrolli në sektorin e përpunimit të barojave, frutave të malit dhe kërpudhave pas kryerjes së investimeve dhe para pagesës (K-II-) i përfituesve për këtë sektor do realizohet nga 1 - 16 dhjetor.

Kontrolli në sektorin e përpunimit të prodhimeve në fermë, kontrolli në sektorin e përpunimit të prodhimeve në fermë pas kryerjes së investimeve dhe para pagesës (K-II-) i përfituesve për këtë sektor do realizohet nga 1 - 16 dhjetor.



Kontrolli në sektorin zhvillimi i aktiviteteve artizanale, kontrolli në sektorin e zhvillimi i aktiviteteve artizanale pas kryerjes së investimeve dhe para pagesës (K-II-) i përfitueseve për këtë sektor do realizohet nga 1 - 16 dhjetor.

Kontrolli në sektorin zhvillimi i turizmit rural dhe turizmit në fermë, kontrolli në sektorin e zhvillimi i turizmit rural dhe turizmit në fermë pas kryerjes së investimeve dhe para pagesës (K-II-) i përfitueseve për këtë sektor do realizohet nga 1 - 16 dhjetor.

MASA - Ujitja e tokave bujqësore

Kontrolli në sektorin e ujitjes së tokave bujqësore, kontrolli në sektorin e ujitjes së tokave bujqësore pas kryerjes së investimeve dhe para pagesës (K-II-) i përfitueseve për këtë sektor do realizohet nga 16 - 28 nëntor.

Ky plan për implementimin e Programit për Bujqësi dhe Zhvillim Rural dhe Pagesa Direkte 2015 është hartuar në bashkëpunim dhe bashkërendim të aktiviteteve me divizionet tjera të AZHB-së: Divizionin e Pagesave Direkte, Divizionin e Projekteve të Zhvillimit Rural, si dhe Divizionin e Autorizimit të Pagesave.

Ky plan gjatë implementimit mund të pësoj ndryshime varësisht ndikimi të faktorëve, si:

- Shtyrja e afatit të aplikimit,
- Shtyrja e periudhës së kontrollit administrativ të aplikacioneve,
- Shtyrja e periudhës së implementimit të projekteve nga fermerët,
- Vonesat në paraqitjen e kërkesave për pagesë, etj.

Vonesa eventuale në periudhat e planifikuara të kontrollit mund të jetë edhe burimet e kufizuara njerëzore e logjistike, si dhe numri i madh i kontrolleve.



DIVIZIONI I IT & REGJISTRAVE

Divizioni i Teknologjisë Informative dhe Regjistrave gjatë vitit 2015 ka planifikuar administrimin e të gjithë regjistrave që gjenden në Agjencinë për Zhvillimin e Bujqësisë (AZHB), si: Regjistri Elektronik i Fermerëve (eFR), Sistemi i Identifikimit të Parcelave të Tokës (LPIS), LPIS-Mobile i cili përdoret për kontrolle në terren për sipërfaqe, Softueri për Menaxhimin e Pagesave i cili përfshin modulën për aplikim për projekte dhe kërkesën për pagesë të projekteve, menaxhimin e granteve, autorizimin e pagesave të projekteve, menaxhimin e Pagesave Direkte, softueri për indikator, ueb faqja e Agjencisë për Zhvillimin e Bujqësisë.

Divizioni i Teknologjisë Informative dhe Regjistrave gjatë vitit 2015 ka planifikuar të bëjë mirëmbajtjen e të gjithë kompjuterëve të Agjencisë për Zhvillimin e Bujqësisë, duke përfshirë edhe zyrat regjionale. Divizioni i Teknologjisë Informative dhe Regjistrave gjatë vitit 2015 do të bëjë kërkesa në Ministrinë e Administratës Publike për hapjen e llogarive zyrtare (emali zyrtar) dhe vazhdimin e tyre për qasjen në domenin shtetëror. Të gjithë zyrtarët e Agjencisë për Zhvillimin e Bujqësisë, gjatë vitit 2015 do të jenë të qasur në server (share folder) për ruajtjen direkte të të dhënave në server. Nga Divizioni i Teknologjisë Informative dhe Regjistrave do të bëhet ruajtja (backup) e të gjitha të dhënave që janë të ruajtura në server (share folder), ruajtja (backup) e të dhënave për Softuerin për Menaxhimin e Grantëve (në këtë softuer përfshihet menaxhimi i projekteve, moduli i aplikimit për projekte dhe plotësimi i kërkesës për pagesë në zyrat regjionale të AZHB-së, autorizimi i pagesave të projekteve dhe pagesat direkte) gjithashtu edhe ruajtja (backup) e të dhënave të serverit ku është instaluar Regjistri Elektronik i Fermerëve (eFR) dhe Sistemi i Identifikimit të Parcelave të Tokës (LPIS), softueri i Indikatorëve dhe ueb faqja e AZHB-së.

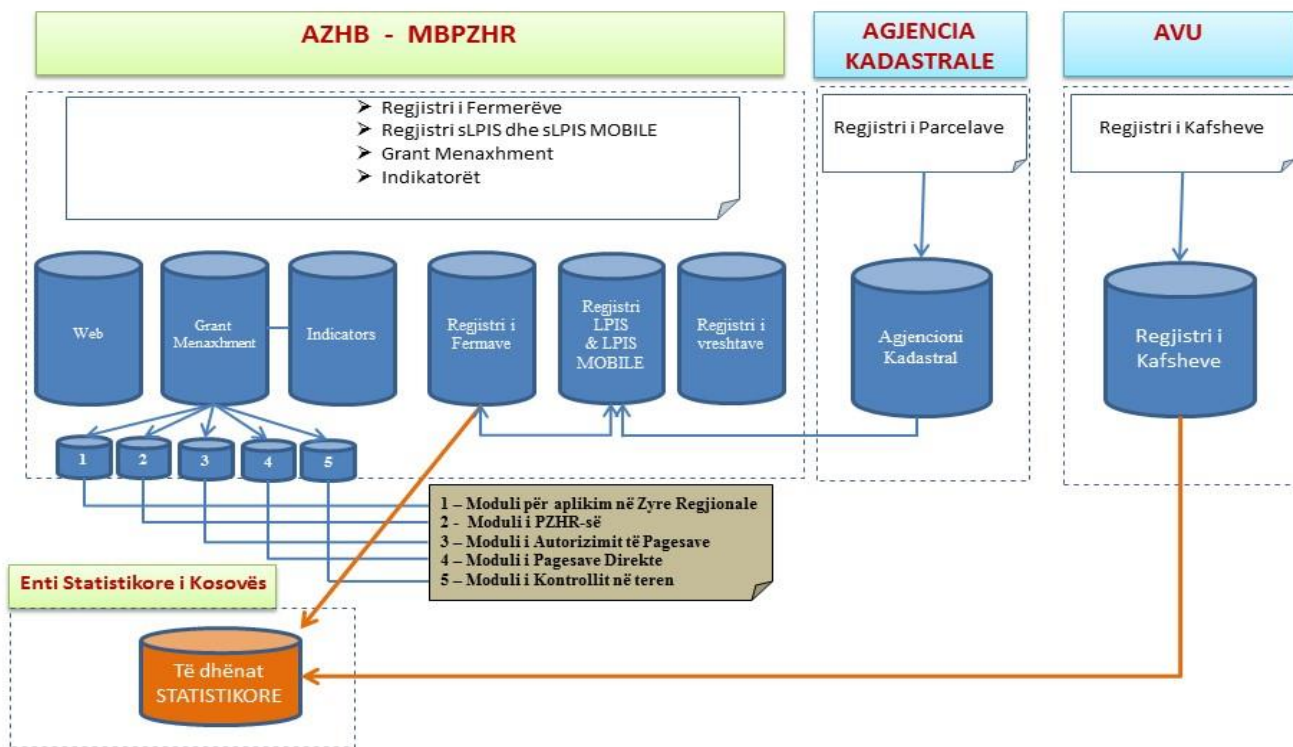


Figura 2. Lidhja e regjistrave të Agjencisë për Zhvillimin e Bujqësisë (AZHB) që do të funksionojë gjatë vitit 2015

Në këtë skemë mund të shihet sistemi i komunikimit të Agjencisë për Zhvillimin e Bujqësisë - AZHB-së, data bazat e Agjencisë për Zhvillimin e Bujqësisë (AZHB), si dhe komunikimi i rrjetit të internetit në mes të Agjencisë për Zhvillimin e Bujqësisë (AZHB) dhe Ministrisë së Administratës Publike, përkatësisht Agjencisë së Shoqërisë së Informacionit (ASHI), ku sipas kësaj skeme gjatë vitit 2015 do të funksionojë e gjithë infrastruktura e TI së Agjencisë për Zhvillimin e Bujqësisë - AZHB-së.



SISTEMI I KOMUNIKIMIT TË AZHB-së

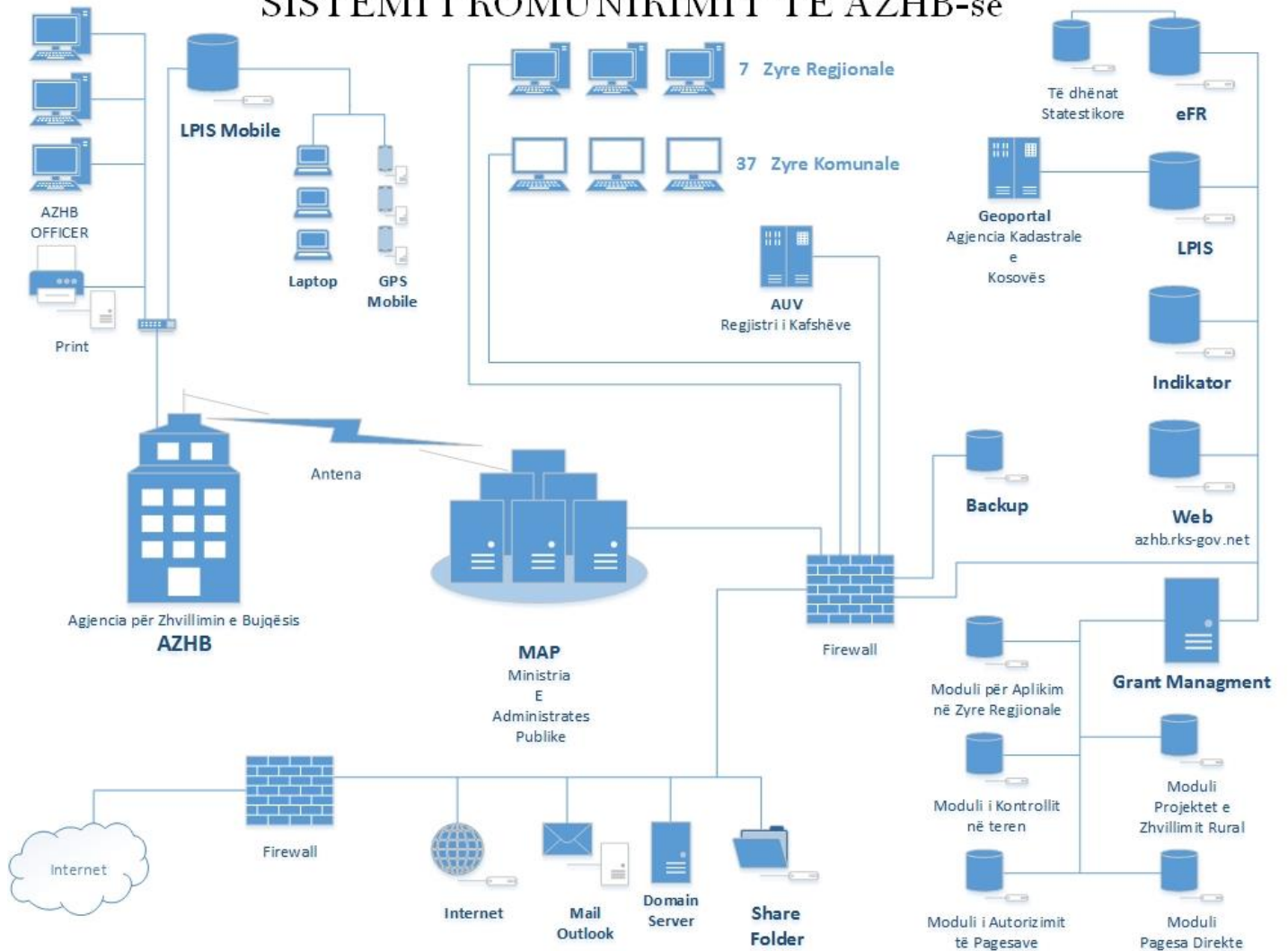


Figura 3. Sistemi i komunikimit të AZHB-së



Regjistri Elektronik i Fermerëve (eFR)

Regjistri Elektronik i Fermerëve (eFR) - do të thotë listë e kompjuterizuar e të dhënave të hartuara nga ana e institucionit përkatës brenda Ministrisë së Bujqësisë, Pylltarisë dhe Zhvillimit Rural - Agjencia për Zhvillimin e Bujqësisë (MBPZHR-AZHB) me qëllim të identifikimit të fermerëve që mund të përfitojnë nga mbështetja financiare nga autoritetet kombëtare dhe/ose burime të tjera, si dhe fermerët të cilët dëshirojnë të regjistrohen në bazë vullnetare.

Regjistri elektronik i fermerëve (eFR), Databaza e eFR-së është e instaluar në server të Agjencisë për Zhvillimin e Bujqësisë (AZHB) ku serveri është i hostuar në dhomën e servereve të Agjencisë së Shoqërisë së Informacionit (ASHI) në kuadër të Ministrisë së Administratës Publike, ku gjatë gjithë kohës është funksional. Regjistrimi i fermerëve gjatë vitit 2015 është paraparë të bëhet në zyrat komunale në Drejtoritë e Bujqësisë dhe në zyrat regjionale të Agjencisë për Zhvillimin e Bujqësisë (AZHB). Në vitin 2015 do të bëhet krijimi i përdoruesve sipas kërkesave që do të bëhen nga Drejtoritë e Agjencisë për Zhvillimin e Bujqësisë (AZHB) dhe nga zyrtarët komunal, varësisht sipas pozitës së zyrtarit do të ju krijohen përdoruesit. Administrimi i këtij regjistri bëhet nga Drejtorati i Regjistrave.

Regjistrimi i fermerëve është i rregulluar me "Udhëzim Administrativ nr.07/2011 për regjistrin e fermerëve". Regjistrimi është vullnetar, obligativ është vetëm për fermerët që aplikojnë për grante dhe subvencione. Regjistri Elektronik i Fermerëve (eFR) ka filluar të funksionoj në vitin 2012, dhe gjatë këtij viti janë regjistruar 16,608 fermerë, ndërsa në vitin 2013 kanë qenë të regjistruar 26,603 fermerë, kurse në fund të vitit 2014, përkatësisht me 31.12.2014 numri i fermerëve të regjistruar ka arritur në 34,775 fermerë në 37 komuna të Kosovës. Gjatë vitit 2015 presim rritje të numrit të fermerëve të regjistruar në Regjistrin Elektronik të Fermerëve (eFR) pasi që është rritur numri i Masave dhe Nën-masave, si tek Pagesat Direkte ashtu edhe tek Projektet e Zhvillimit Rural.

Gjatë gjithë vitit 2015 është paraparë mbështetje direkte zyrtarve komunal dhe zyrtarve regjional të Agjencisë për Zhvillimin e Bujqësisë (AZHB) për regjistrimin e fermerëve në Regjistrin Elektronik të Fermerëve (eFR).

Në Regjistrin Elektronik të Fermerëve (eFR) gjatë vitit 2015 do të përfshihen të dhënat për fermerin, tokën në shfrytëzim, të dhënat për kafshë, mekanizmi bujqësor, si dhe nënshkrimi i fermerit.

Për fermerin, gjatë vitit 2015 do të përfshihen të dhënat për emrin, mbiemrin, emrin e babës, datëlindjen, numrin personal, gjuhën e fermerit, komunën, vëndbanimin, telefonin, e-mailin, koordinatat e fermës që do të mirren nga Sistemi i Thjeshtësuar i Identifikimit të Parcelave të Tokës (sLPIS), emri i bankës, numri i xhirrollogarisë, etj.



Për tokën në shfrytëzim, gjatë vitit 2015 do të përfshihen të dhënat për tokën e punueshme, si: ara, kopshte, lëndinë e përhershme, pemishte, vreshta, pyje, të dhënat plotësohen për sipërfaqën e tokës në pronë në hektar dhe sipërfaqën e tokës në huazim me qera, patate mbi 10 (dhjetë) hektar, drithëra mbi 50 (pesëdhjetë) hektar, bimë industriale, hortikulturë e hapur mbi 3 (tre) hektar, hortikulturë e mbuluar mbi 0.30 (zero pikë tridhjetë) hektar.

Për kafshë, gjatë vitit 2015 do të përfshihen të dhënat për lopë qumështore, mëshqerra (mbi dy vite), dema (mbi dy vite), një deri në dy vite meshkuj, një deri në dy vite femra, dele për mbarështim, dele (desh, qingja, rrunza), dhi për mbarështim, dhi (cjep, keca, ftuja), derra nën 20 (njëzet) kg, dosat për mbarështim mbi 50 (pesëdhjetë) kg, derra tjerë, kuaj, gomarë, pula, zogj, bletë, etj.

Për mekanizëm gjatë vitit 2015 do të përfshihen të dhënat për traktorë, motokultivatorë dhe autokombanja dhe është pjesa e nënshkrimit, ku në këtë pjesë do të përfshihen të dhënat për datën e regjistrimit dhe vendin e regjistrimit.

Pas regjistrimit të fermerit gjenerohet NIF, "NIF" do të thotë Numri Identifikues i Fermës.

Pasi të bëhet gjenerimi i NIF-it është e mundur shtypja e çertifikatës së fermerit dhe aneksit me të dhënat e fermerit, ku në aneksin e eFR-së nënshkruhet zyrtari përgjegjës gjatë regjistrimit dhe fermeri.

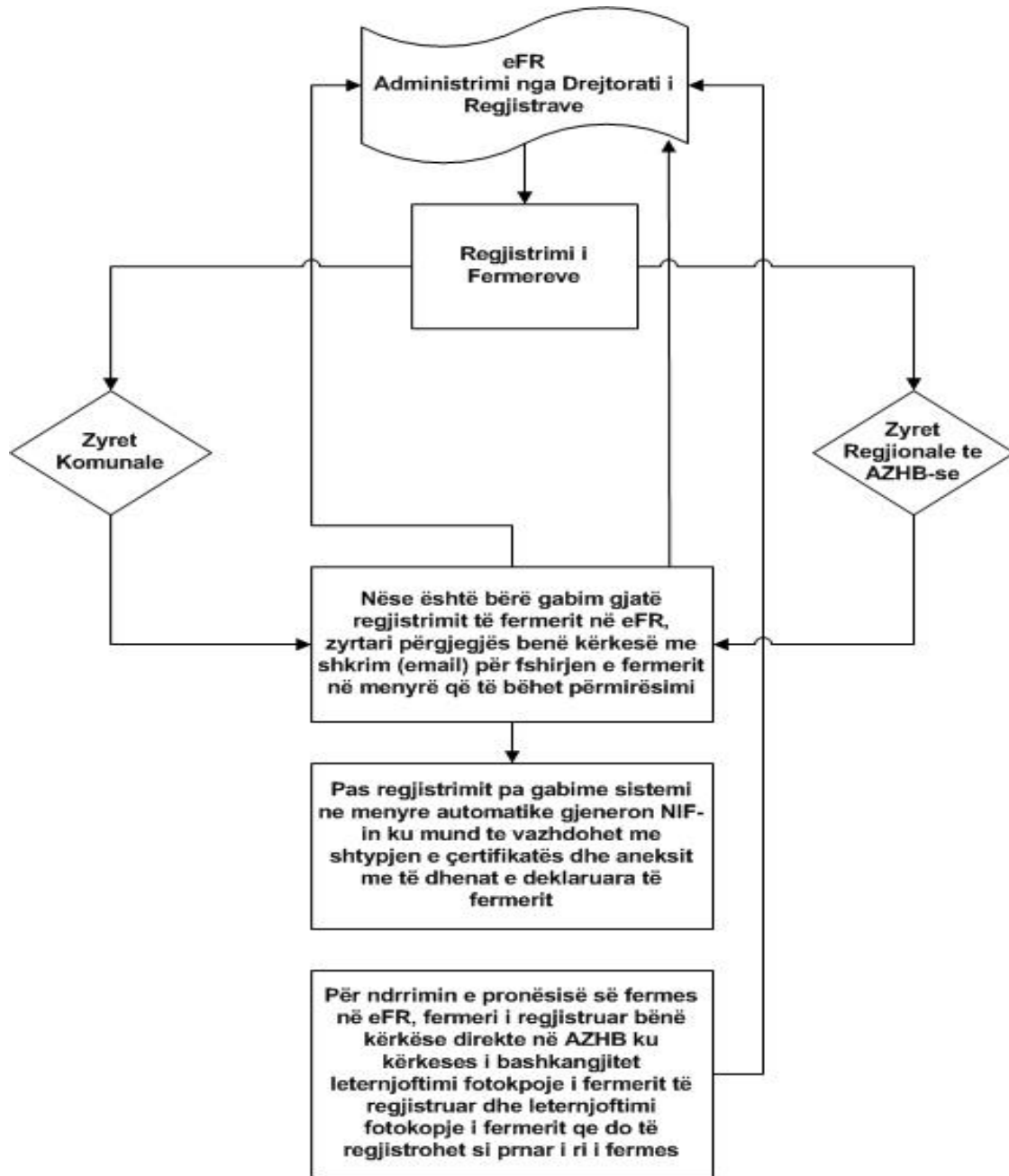


Figura 4. Procesi i regjistrimit të fermerit në eFR gjatë vitit 2015



Kërko Fermeri Toka në shfrytëzim Kafshët Mekanizimi Nënshkrimi

NIF Nr. personal Kërkimi i detajuar

Kërkim automatik Statusi

Emri Mbiemri

Emri babës Pages per kafshë

Kompania Nr. regj. Kompanisë

Komuna Vendbanimi/Fshati

Fermeri i ri Pastro fushat Kërko

Rezultatet (Nr. total i fermerëve: 34782)

	Statusi	NIF	Nr. personal	Emri	Mbiemri	Emri babë	Komuna	Vendbanimi/Fsh:	Kompania
+	■	100007	1000000000	Prishtinë	Keçekollë	
+	■	100010	1000000000	Prishtinë	Prishtinë	
+	■	100015	1000000000	Prishtinë	Keçekollë	
+	■	100015	1000000000	Prishtinë	Dabishec	
+	■	100015	1000000000	Prishtinë	Prapashticë	
+	■	100015	1000000000	Prishtinë	Dabishec	
+	■	100015	1000000000	Prishtinë	Prishtinë	
+	■	100015	1000000000	Prishtinë	Prapashticë	
+	■	100015	1000000000	Prishtinë	Prishtinë	

Faqe 1 nga 51 20 Listo 1 - 20 nga 1 019

Figura 5. Regjistrin Elektronik të Fermerëve (eFR)



Në eFR është forma e aplikimit për Pagesa Direkte ku gjatë vitit 2015 do të bëhet hapja e kampanjës për aplikim nga Divizioni i TI dhe Regjistrave dhe do të bëhet trajnimi i zyrtarve komunal për përdorimin e eFR-së, ku gjatë gjithë kohës së aplikimit zyrtarët komunal do t'ju jepet mbështetje direkte për përdorimin më të lehtë të formës së aplikimit, ku do të bëhet aplikimi për lopë qumështore, bletë, dele, dhi.

Animal Subvention

Fermeri: test test NIF: 1016395

⚠ Aktualisht nuk ka kampanjë të hapur

I. Dokumentet e bashkëngjitura

1. Kopja e letërnjoftimit	<input type="checkbox"/>	2. Kopja e llogarisë së vlefshme bankare	<input type="checkbox"/>
3. Regjistri dhe lëshuar nga AUV	<input type="checkbox"/>	4. Çertifikata që dëshmon pagesën e tatimit në pronë	<input type="checkbox"/>
5. Deklarata e aplikuesit	<input type="checkbox"/>	6. Kopje e aplikacionit	<input type="checkbox"/>
7. Aplikacioni është komplet	<input type="checkbox"/>		
8. Komentet	<input type="text"/>		

Pagesa për kafshët

Numri i aplikacionit		Data e aplikimit	22.12.2014
Numri i regjistrimit të fermës për lopë	<input type="text"/>	Numri i regjistrimit të fermës për dele dhe dhi	<input type="text"/>
Numri i krerëve të lopëve qumështore	<input type="text"/>	Numri i krerëve të deleve	<input type="text"/>
Numri i krerëve të dhive	<input type="text"/>	Numri i shoqërive të bletëve	<input type="text"/>
Vendi i aplikimit	<input type="text"/>	Data e nënshkrimit	<input type="text"/>

Mbylle

Figura 6. Pjesën e cila është e zhvilluar në Regjistrin Elektronik të Fermëve (eFR) e cila do të përdoret për aplikim online për mbështetje direkte për kafshë



Sistemi i Identifikimit të Parcelave të Tokës (LPIS)

Sistemi i Identifikimit të Parcelave të Tokës (LPIS) - përmes këtij sistemi është paraparë të bëhet aplikimi për 41 kultura bujqësore në vitin 2015, pas nënshkrimit të Programit për Pagesa Diekte 2015. Sistemi i Identifikimit të Parcelave të Tokës (LPIS) është përgaditur për aplikim për sipërfaqe për 41 kultura bujqësore e ato janë: grurë, farë gruri, misër, luledielli, lakër, lulëlakër, spinaq, presh, qepë, hudhër, panxhar, karrota, domate, patëllxhan, tranguj, patate, shalqinjte, pjepër, kungull gjelle i gjelbër (kungulleshë), kunguj misri, fasule, bizele, kunguj, speci, marulla, magdanoz dhe rrepa. Sistemi i Identifikimit të Parcelave të Tokës (LPIS) është përgaditur edhe për aplikim për sipërfaqe për kultura pemtare permanente, e ato janë: molla, dardha, ftoi, mushmolla, kumbulla, kajsia, pjeshka, qershia, vishnje, dredhëza, manaferra, mjedra, boronica dhe vreshta. Pas përgatitjes së Sistemit të Identifikimit të Parcelave të Tokës (LPIS) bëhet hapja e kampanjes, ku pas hapjes së saj është planifikuar trajnimi i zyrtarëve komunal për digjitalizimin e parcelave dhe është planifikuar të ju jepet mbështetje direkte gjatë digjitalizimit të parcelave gjatë kohës së aplikimit të fermerëve për mbështetje direkte për sipërfaqe. Gjatë vitit 2015 është bërë e mundshme krahasimi i ortofotove të vitit 2009 dhe 2012, ku mund të shfaqën ortofotot dhe mund të bëhen krahasime në mes tyre, po ashtu është bërë edhe lidhja e Sistemit të Identifikimit të Parcelave të Tokës (LPIS) me Agjencinë Kadastrale të Kosovës përmes Geoportalit, ku do të mund të shfrytëzojmë të dhënat për zonat kadastrale, kadastrin e parcelave, lumenjtë dhe hekurudhat.

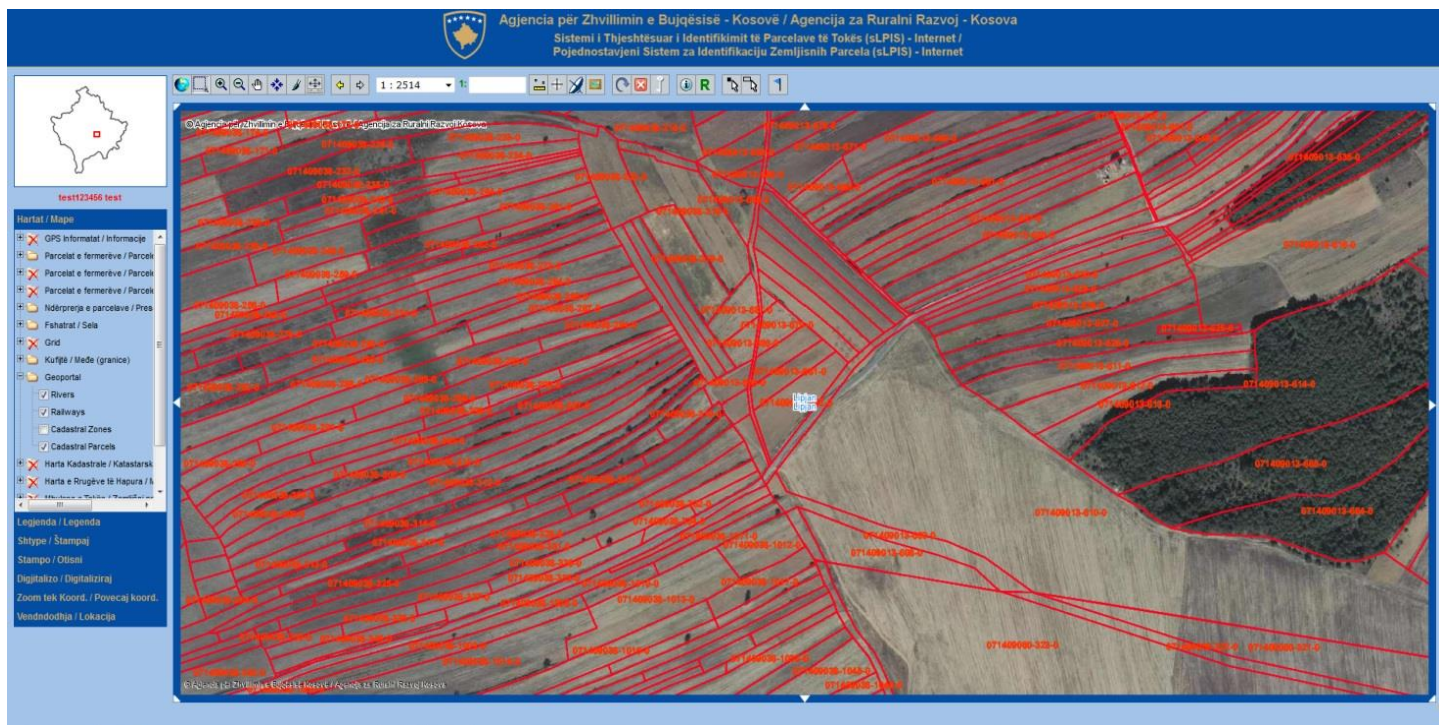


Figura 7. Lidhja e LPIS-it me Agjencinë Kadastrale të Kosovës përmes Geoportalit



Republika e Kosovës
Ministria e Bujqësisë, Pylltarisë dhe Zhvillimit Rural
Agjencia për Zhvillimin e Bujqësisë

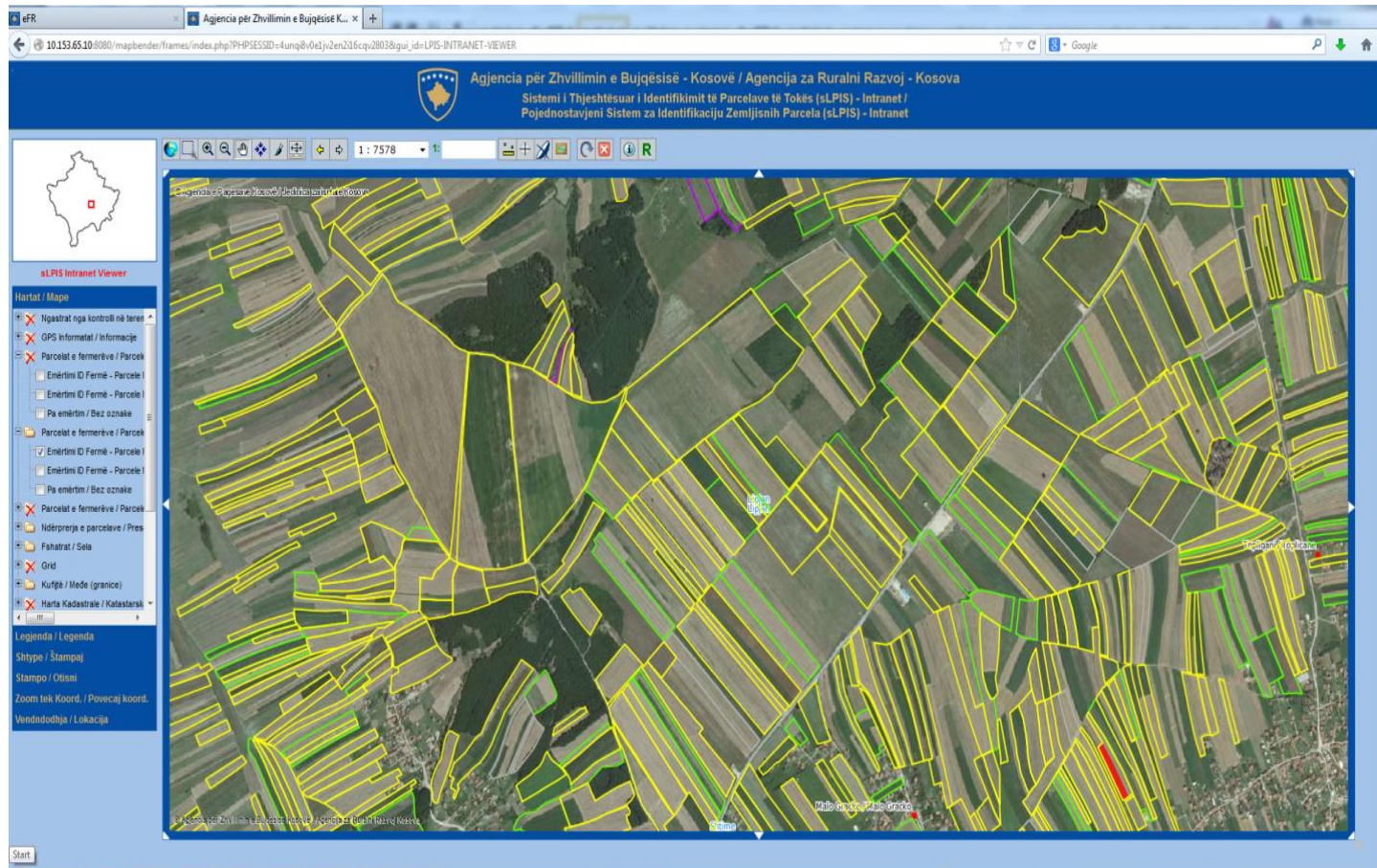


Figura 8. Sistemin e Identifikimit të Parcelave të Tokës (LPIS)

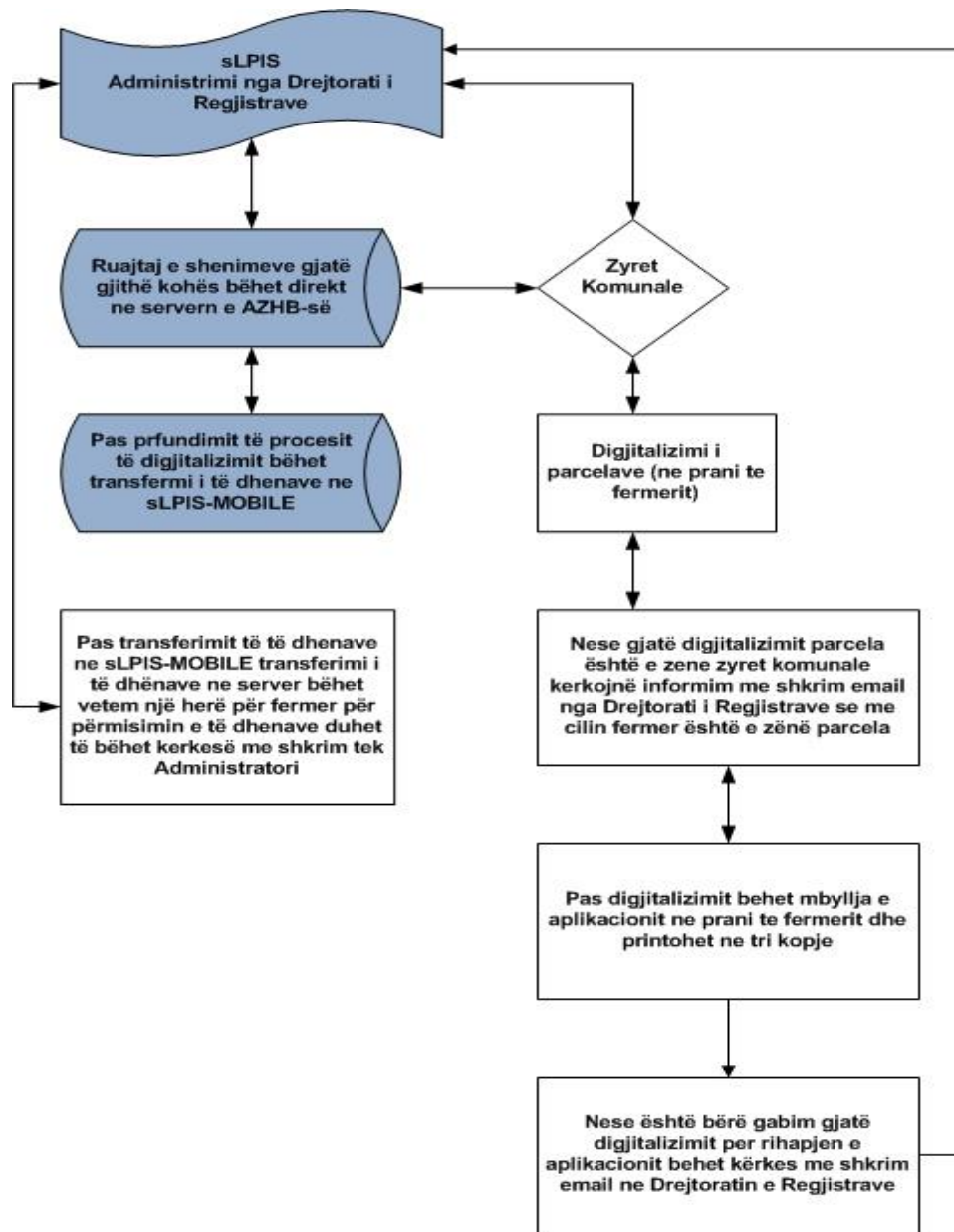


Figura 9. Skemë si funksion LPIS-it dhe LPIS-MOBILE



LPIS-Mobile

LPIS-Mobile - Për kontrollë në terren nga inspektorët e Agjencisë për Zhvillimin e Bujqësisë u përdor LPIS-Mobile i cili funksionon pa qasje në rrjet të internetit (offline), ku gjatë vitit 2015 do të ngarkohen të dhënat nga Sistemi i Identifikimit të Parcelave të Tokës (LPIS) në LPIS-Mobile, vetëm me qasje të llaptopit në rrjet qeveritar bëhet bartja e të dhënave nga LPIS-Mobile në Sistemin e Identifikimit të Parcelave të Tokës (LPIS), ngarkimi i të dhënave bëhet shumë shpejt me një komandë e cila bën transferimin e të dhënave. Konfigurimi i LPIS-Mobile në llaptop gjatë vitit 2015 do të bëhet nga Divizioni i Teknologjisë Informative dhe Regjistrave, po ashtu edhe konfigurimi i GPS-ve që përdorin inspektorët në terren.

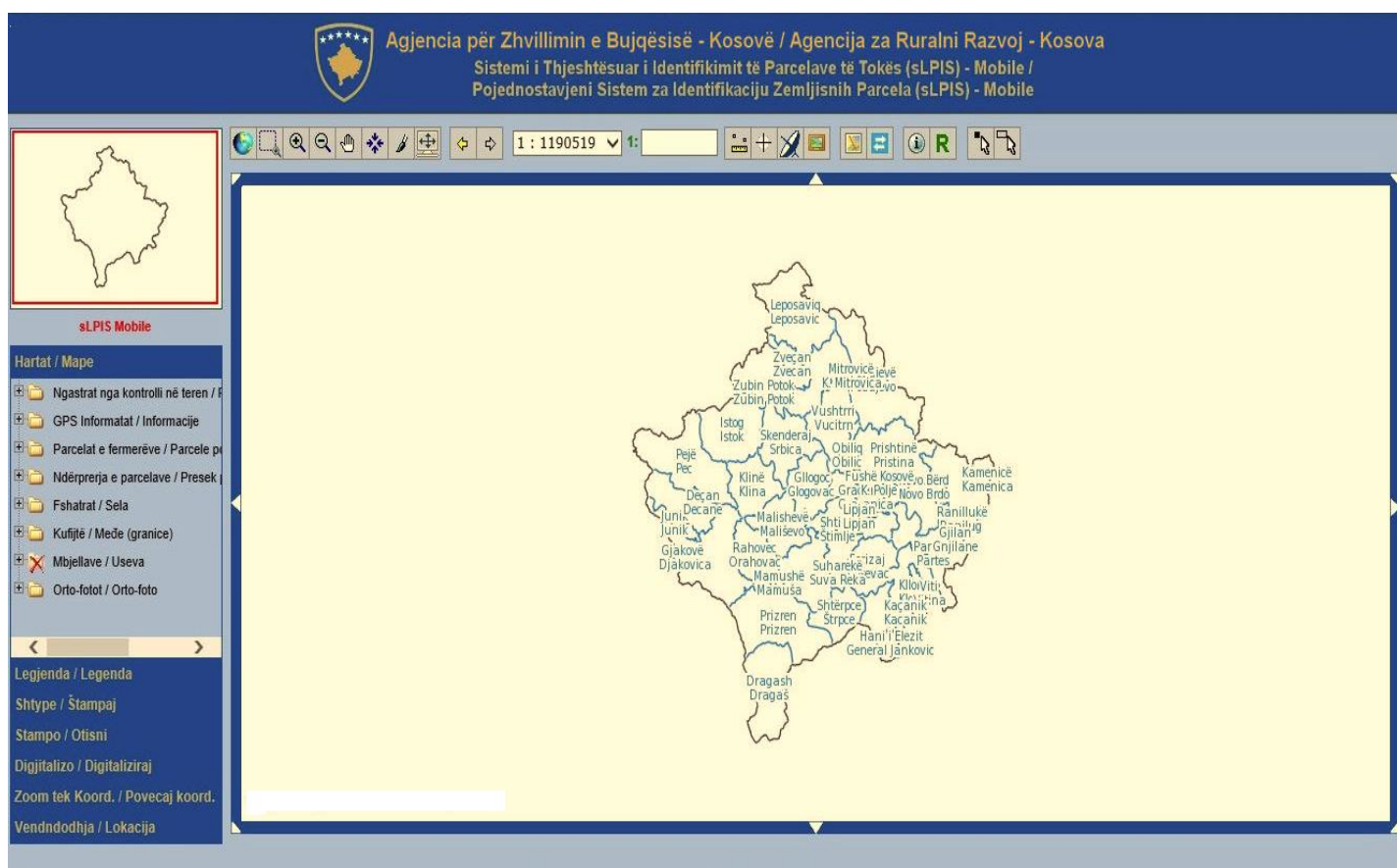


Figura 10. LPIS-Mobile i cili funksionon (offline) pa qasje në rrjet të internetit i cili përdoret nga inspektorët për kontrollë në terren

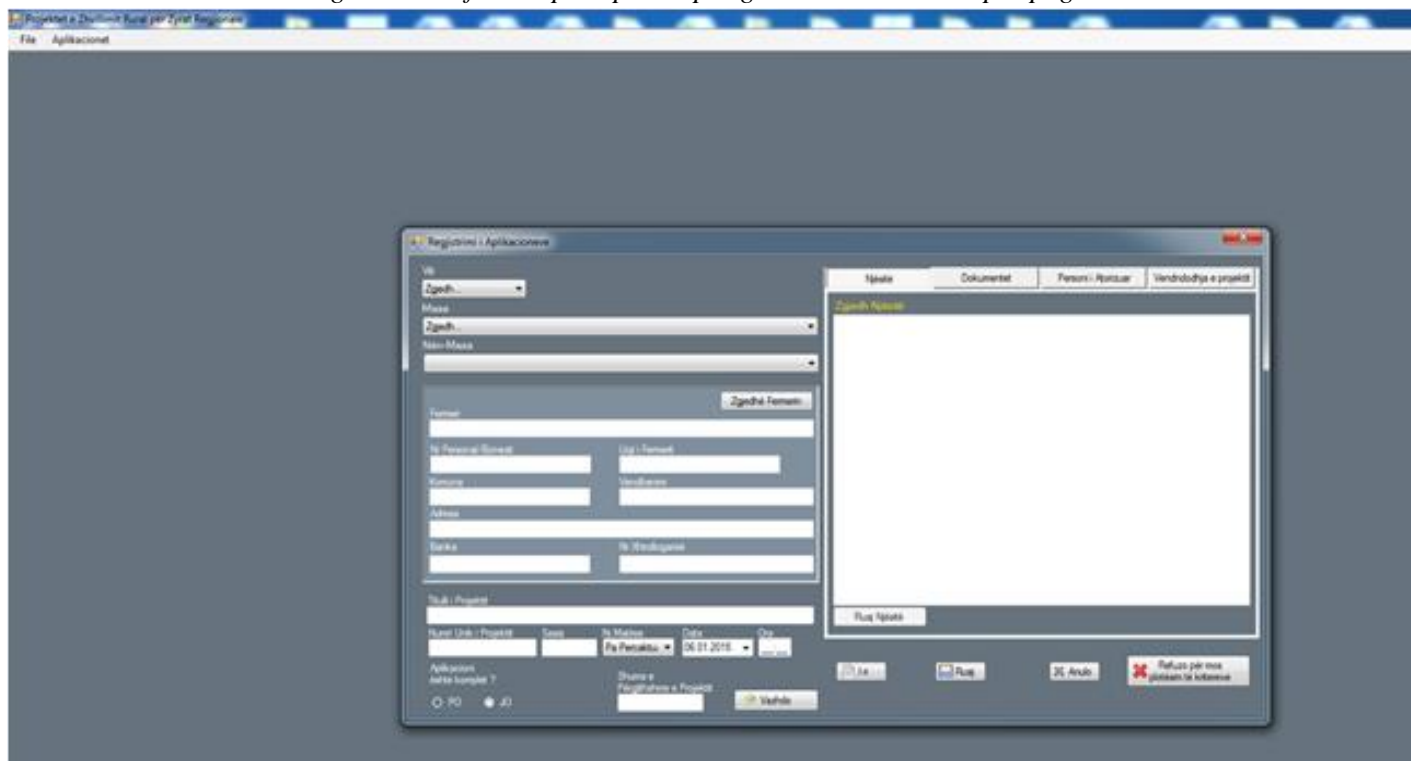


Softueri Grant Menaxhmenti

Softueri Grant Menaxhmenti - ky softuer përban modulën për aplikim për grante dhe kërkesën për pagesë, menaxhimin e granteve, autorizimin e pagesave dhe pagesat direkte.

Softueri për aplikim për grante dhe kërkesën për pagesë- ky modul është instaluar në zyrën rajonale të Agjencisë për Zhvillimin e Bujqësisë – AZHB, ku gjatë vitit 2015 ky softuer është paraparë të përgatitet për aplikim sipas masave dhe nën-masave që janë të përgatitura sipas Programit për Bujqësi dhe Zhvillim Rural 2015. Ruajtja e të dhënave gjatë aplikimit do të bëhet në server të AZHB-së dhe gjatë gjithë kohës zyrtarët përgjegjës të menaxhimit të granteve mund të shohin të dhënat e fermerëve që kanë aplikuar sipas masave dhe nën-masave dhe shumën e projektit që ka aplikuar. Ky softuer mundëson edhe plotësimin e kërkesës për pagesë, ku në këtë softuer regjistrohen të gjitha faturat që sillen nga fermeri që ka bërë kërkesë për pagesë, gjatë gjithë kohës zyrtarët e Autorizimit të Pagesave mund të shohin se sa fermerë kanë bërë kërkesë për pagesë.

Figura 11. Softuerin për aplikim për grante dhe kërkesën për pagesë





Republika e Kosovës
Ministria e Bujqësisë, Pylltarisë dhe Zhvillimit Rural
Agjencia për Zhvillimin e Bujqësisë

Menaxhimi i granteve - gjatë vitit 2015 Softueri për Menaxhimin e Granteve do të përgaditet sipas Programit për Bujqësi dhe Zhvillim Rural 2015 për menaxhimin e granteve të vitit 2015 dhe ky softuer po ashtu do të mundësoj edhe përpilimin e kontratave që do të nënshkruj Agjencia për Zhvillimin e Bujqësisë - AZHB me fermerë. Pas aplikimit në softuerin për aplikim për grante, zyrtarët e Agjencisë për Zhvillimin e Bujqësisë – AZHB fillojnë me poentimin e tyre sipas kritereve që janë të rregulluara me Programin për Bujqësi dhe Zhvillim Rural 2015.

Viti		Komuna		Masa		Nën-Masa						
2013		Te Gjitha		Rrënkurimi i potencialit fiskal në sektorin Agro Rural 2013		Sektori i mishit- vicia dhe brojler 2013						
Nr Personal	Emri	Mbiamri	Telefoni	Vendbanimi	Emri i Projektit	Nr aplikacioni	Sasia	Nj. Matëse	Vlera e projektit	Data	Ora	Poenat
1232130128	Edona	Berisha	044/9411088	Suharekë - Gnjocë	Ndërtimi i fshatit modern për magjmet të vicia	01/24	10.00	Copë	70400.00	25.03.20.	15.26	100 / 80
2004450097	Xhejane	Hajdari	044652311	Kaçanik - Elceq	Ferme për rritjen e brojlerve	06/1/2013	5.00	Copë	24710.00	25.04.20.	11.30	100 /
1004470318	Ajeta	Lubishtan	044193729	Viti - Slatine e poshteme	Ndërtimi i shtalles	26/192	5.00	Copë	24710.00	25.04.20.	11.45	100 /
1234237574	Berinda	Berëkaj		Gjakovë - Mamull	Ndërtimi i shtalles së 77 m për vica për magjmet		1.00	Copë	46960.00	29.04.20.	12.20	100 / 80.
1002370502	Shpetim	Arifaj	044283185	Itog - Itog i Poshtëm	Ndërtimi i shtalles së brojlerve	06/011	5.00	Copë	29250.00	02.03.20.	08.00	98 /
1500269738	Fadil	Koca	45452211	Skenderë - Polac	Ndërtimi i shtalles së vigrave depa dhe peshon3	1	3.00	Copë	37120.00	11.03.20.	10.00	98 /
1013061587	Bujar	Terstena	45534002	Ferizaj - Ferizaj	Ndërtimi i shtalles së vigrave për magjmet	25/041	2.00	Copë	85200.00	21.03.20.	10.22	98 / 88 /
1002580442	Agrom	Çeta	044200158	Itog - Truburoc	Prodhimi i mishit të vigrave	06/094	12.00	Copë	114634.00	27.03.20.	09.00	98 / 88 /
1171004353	Muhadin	Berisha		Kaçanik - Rurjevë	Shtalla e Vigrave	38/2013	4.00	Copë	43136.00	27.03.20.	15.30	98 /
1013454163	Idet	Selaj	45307774	Pejë - Kotradaj	Ndërtimi i shtalles së re për trashjen e vigrave d...		12.00	Copë	50900.00	28.03.20.	10.00	98 /
1172438101	arben	Velu		Rahovec - Kuzha e Madhe	dërtimi i fshatit për magjmet e vigrave	11/3/29	3.00	Copë	34617.76	29.03.20.	09.00	98 /
1500530339	Bujar	Avdyli		Shitoc - Kashtarëve	Ndërtimi i shtalles dhe objektive përçelofe	23/	17.00	Copë	57100.00	15.04.20.	13.05	98 / 72 /
1013614004	afim	berisha	044/165/075	Podujevë - Dobërdol	Ngritja e shtalles për vica dhe pajisje	18/151	3.00	Copë	50135.00	22.04.20.	08.30	98 /
1174685840	Egzon	Haxhiqaj	045387303	Itog - Kovragë	Ndërtimi i fshatit për brojler	06/150	5.00	Copë	29916.00	26.04.20.	08.00	98 /
1004388468	Beqirim	Ahmetaj	044688845	Skenderë - Rezallë	Ndërtimi i shtalles për trashjen e vigrave	03	17.00	Copë	100090.00	29.04.20.	10.00	98 / 88 /
1001261521	Eduard	Makaj		Gjakovë - Fihaj	Ndërtimi i fshatit për magjmet e vigrave përmit...		4.00	Copë	57650.00	29.04.20.	14.41	98 / 78 /
1172389338	Arben	Musliu	044754582	Skenderë - Likoc	Ndërtimi i shtalles për vica	5	12.00	Copë	35912.00	29.04.20.	14.59	98 /
1170351220	Jakup	Gashi	400283	Mallitëvë - Meqan	Ndërtimi i shtalles për magjmet		1.00	Fa Perc...	39713.00	12.06.20.	10.00	98 /
1003270030	Iaz	Ceta	044/225/436	Kaçanik - Glibogoc	Ngritja e Shtalles	02/2013	1.00	Copë	34730.00	11.03.20.	08.55	96 /
1016104023	Bedri	Buzaj	045298472	Mallitëvë - Lindoc	Projekt për magjmet e vigrave		12.00	Copë	46952.00	14.03.20.	10.45	96 /
1005318009	Hasan	Jashari	044/195/235	Skenderë - Prekaz (poshtem	Ndërtimi i shtalles së re për vica infrastrukturë ...	aka	8.00	Copë	122400.00	20.03.20.	10.00	96 / 88 /

Figura 12. Softuerin për menaxhimin e granteve



Republika e Kosovës
Ministria e Bujqësisë, Pylltarisë dhe Zhvillimit Rural
Agjencia për Zhvillimin e Bujqësisë

Autorizimi i Pagesave - gjatë vitit 2015 është planifikuar plotësimi i modulit të Autorizimit të Pagesave sipas Programit për Bujqësi dhe Zhvillim Rural 2015, ku kërkesat për pagesë do të plotësohet në zyrat regjionale të AZHB-së, kalkulimi dhe autorizimi i pagesave do të bëhet nga zyrtarët e Autorizimit të Pagesave, ku bëhet kalkulimi i faktuarve dhe përpilimi i listave për kontrollë në terren dhe përgatitja e listës për pagesë.

Nr Personal	Emri	Mbiemri	Nr Fëmijet	Telefoni	Komuna	Vendi	Emri i Projektit	Nr i aplikacionit	Vlera e projektit	Vlera e miratuar	Ndihma publike	% pranuar
10113/0946	N.SH-Kibeci	Shiroka	1004558	044/105-629	Pecja		Ngjitja e pemi...	25/040	73,216.00	63,810.00	4886/00	70
1170281698	Raf	Lushtraku	1003973	044/161-455	Skenderaj		Zgjerimi me si...	21/65	67,620.00	79,750.00	59812.50	75
1015268545	Mehdi	Breshtaku	1006657	044118-471	Drenas		Mbulimi i pemi...	19/79	60,696.00	60,696.00	36417.60	60
1005715918	Ramiz	Lezani	1023002	044 140 711	Drenas	Baice	Ngjitja e pemi...	19/111	40,179.00	16,168.00	10509.20	65
1001059943	Amm Group	Kajku	1030037		Prahtine	Prahtine	Ngjitja e pemi...	19/102	100,360.00	98,950.00	59370.00	60
1019691175	Kodra E Delli	Nura Duraku	1028333	044500942	Prahtine	Prahtine	Investime ne ...	19/083	108,900.00	93,770.00	65639.00	70
1500678603	Rrustem	Vuthaj	1015780	4.546e+007	Istog	Velle	Ngjitja e pemi...	06/117	56,810.00	56,810.00	34086.00	60
1230049315	Drenushë	Thaçi	1030055	044/313095	Prahtine	Prahtine	Investime ne ...	19/141	94,950.00	76,026.00	49416.90	65
1002531484	Frutex Sh.P.K.	Palush	1030145	044 119 925	Suhareke	Suharek	Ngjitja e pemi...	24/179	106,515.00	98,115.00	58869.00	60

Figura 13. Softuerin për autorizimin e pagesave



Ueb faqja - mirëmbajtja e ueb faqes së Agjencisë për Zhvillimin e Bujqësisë (AZHB) edhe gjatë vitit 2015 do të bëhet nga Divizioni i TI dhe Regjistrave. Gjatë vitit 2015 do të publikohen të gjitha thirrjet për aplikim për Grante dhe Subvencione, formularët për aplikim, listat e përfituesve të granteve dhe subvencioneve, udhëzuesit për aplikues, udhëzimet administrative, si dhe materiale të ndryshme informuese të Agjencisë për Zhvillimin e Bujqësisë (AZHB).

Figura 14. Ueb faqja e Agjencisë për Zhvillimin e Bujqësisë – AZHB



Softueri për Indikatorë

Softueri për Indikatorë - Gjatë vitit 2015 plotësimi i Indikatorëve do të bëhet automatik, pasi që Softueri për Indikatorë dhe Grant Menaxhmenti janë të ndërlidhur mes vete dhe është bërë harmonizimi i të gjitha tabelave ku bëhet shkëmbimi automatik i të dhënave.



Funded and implemented by TAMAD Project for MAFFD/Financuar dhe implementuar nga Projekti TAMAD-ii për MPD&H

Treguesit | Raportim i avancuar | Graphical reports | Administrim | Ndhmë | eFR | Çkyçem

Selekto gjuhën Shqip

Nr.	Viti	Masa	Nën masa	Komuna	Grupballimi i indikatorëve për projektin (*)	Përfuturosi (*)	NIF (*)	Vlera totale e ndihmës publike	Selektimi i tekstit të prodhimit 1	Prodhimi 1	Filletar	Të rinj	Ferma	Totali i vlerës së kraut të prodhimit bujqësor në (euro/viti)	Numri i përgjithshëm i vendëve të rritja të punës ekuivalente me vendet të punës me orar të plotë	Të pranishme	Të zgjedhura	Të finalizuara				
69	2013	2	Frutat - molla dhe frutat e imta	Gjilan	Pemisimi i infrastrukture	Blerim Shekriu	1010116	12860	Vëllimi i përgjithshëm i investimit në (euro)	19031	Po	Jo	Jo	1100	2	Të pranishme	Të zgjedhura	Jo				
59	2013	2	Vezët	Gjakovë	Pemisimi i teknologjise ne ferme dhe mekanizim	NDEH Rraki Farm Krahman Kida	1013339	38200	Vëllimi i përgjithshëm i investimit në (euro)	88769	Jo	Po	Jo	6000	2	Të pranishme	Të zgjedhura	Jo				
86	2013	2	Frutat - molla dhe frutat e imta	Ferizaj	Ngritja e pemishtes me molla	Naim Hasani	1024678	39000	Vëllimi i përgjithshëm i investimit në (euro)	60750	Po	Jo	Jo	1000	2	Të pranishme	Të zgjedhura	Jo				
71	2013	2	Frutat - molla dhe frutat e imta	Ferizaj	Infrastruktura ne pemishte dhe mekanizem	Enver Zhinipotoku	1003868	3300	Vëllimi i përgjithshëm i investimit në (euro)	5076	Po	Jo	Jo	3665	1	Të pranishme	Të zgjedhura	Jo				
104	2013	2	Frutat e malit	Malishevë	Fruta Mali: Bime Mjekuese	Shefqet Krasniqi	1025838	11063	Vëllimi i përgjithshëm i investimit në (euro)	19912	Po	Jo	Jo	950	4	Të pranishme	Të zgjedhura	Jo				
57	2013	2	Vezët	Rahovec	Ndërtimi i shtalles se re me kapacitet 3600 pula vojse	NTP Agro Labi Selami Zilanoga	1009846	32825	Vëllimi i përgjithshëm i investimit në (euro)	50500	Jo	Jo	Jo	5000	3	Të pranishme	Të zgjedhura	Jo				
67	2013	2	Frutat - molla dhe frutat e imta	Kamenicë	Ngritja e pemishtes me infrastrukture dhe mekanizem	Shkelzen Mahmeti	1017506	92553	Vëllimi i përgjithshëm i investimit në (euro)	142390	Po	Jo	Jo	3000	2.45	Të pranishme	Të zgjedhura	Jo				
82	2013	2	Frutat - molla dhe frutat e imta	Skënderaj	Ngritja e pemishtes me molla	Hekuran Latifaj	1022090	11700	Vëllimi i përgjithshëm i investimit në (euro)	18000	Po	Po	Jo	1000	3.37	Të pranishme	Të zgjedhura	Jo				
55	2013	2	Vezët	Pritren	Zgjerimi i kapacitetit per pula vojse	DP T Cvilen Farm	1014303	19497	Vëllimi i përgjithshëm i investimit në (euro)	29996	Jo	Jo	Po	3000	2	Të pranishme	Të zgjedhura	Jo				
61	2013	2	Vezët	Podujevë	Ndërtimi i shtalles se pulave vojse	Blerim Blakçori	1013602	26000	Vëllimi i përgjithshëm i investimit në (euro)	115000	Jo	Po	Jo	2000	1.5	Të pranishme	Të zgjedhura	Jo				
90	2013	2	Frutat - molla dhe frutat e imta	Lipjan	Ngritja e pemishtes me molla	Mehdi Bresilla	1006657	20948	Vëllimi i përgjithshëm i investimit në (euro)	32228	Jo	Jo	Jo	1600	2	Të pranishme	Të zgjedhura	Jo				
63	2013	2	Vezët	Drenas	Infrastruktura ne fermen e pulave	Izjah Qelaj	1024420	62104	Vëllimi i përgjithshëm i investimit në (euro)	95545	Jo	Jo	Jo	1000	3	Të pranishme	Të zgjedhura	Jo				
80	2013	2	Frutat - molla dhe frutat e imta	Vushtri	Pemishte me infrastrukture	Sead Haradinaj	1024483	39000	Vëllimi i përgjithshëm i investimit në (euro)	77033	Po	Po	Jo	1600	5	Të pranishme	Të zgjedhura	Jo				
84	2013	2	Frutat - molla dhe frutat e imta	Drenas	Ngritja e pemishtes se re me molla	Ramaçan Houha	1000633	28470	Vëllimi i përgjithshëm i investimit në (euro)	47558	Po	Jo	Jo	2000	3	Të pranishme	Të zgjedhura	Jo				
65	2013	2	Frutat - molla dhe frutat e imta	Istog	Ngritja e pemishtes me molla dhe infrastrukture komplet ne sip prej zha dhe mekanizem	Elifet Sytaj	1023311	19790	Vëllimi i përgjithshëm i investimit në (euro)	33037	Po	Po	Po	2000	3	Të pranishme	Të zgjedhura	Jo				
78	2013	2	Frutat - molla dhe frutat e imta	Istog	Ngritja e pemishtes me molla dhe infrastrukture	Ilirida Shoshi	1023355	21750	Vëllimi i përgjithshëm i investimit në (euro)	36052	Jo	Po	Po	3000	3	Të pranishme	Të zgjedhura	Jo				
73	2013	2	Frutat - molla dhe frutat e imta	Skënderaj	Ngritja dhe infrastrukture ne pemishte	Xhelal Krasniqi	1025900	38978	Vëllimi i përgjithshëm i investimit në (euro)	59967	Po	Jo	Jo	5000	3	Të pranishme	Të zgjedhura	Jo				
77	2013	2	Frutat - molla dhe frutat e imta	Pajë	Ngritja e pemishtes se re	Fatos Kalmendi	1021602	31200	Vëllimi i përgjithshëm i investimit në (euro)	48000	Po	Jo	Jo	2200	2	Të pranishme	Të zgjedhura	Jo				
87	2013	2	Frutat - molla dhe frutat e imta	Skënderaj	Ngritja e pemishtes me sistem mbrojtës kunder breshërit-molle	Mikane Rama	1023373	54000	Vëllimi i përgjithshëm i investimit në (euro)	91323	Po	Po	Jo	2000	2	Të pranishme	Të zgjedhura	Jo				
56	2013	2	Vezët	Gjakovë	Ndërtimi i fermes me paraje per 3600 pula	NTP Vledi Farm Ismet Kida	1023847	26000	Vëllimi i përgjithshëm i investimit në (euro)	40000	Po	Po	Jo	4000	2	Të pranishme	Të zgjedhura	Jo				

Figura 15. Softuerin për indikator i cili funksionon në tri gjuhë: shqip, anglisht dhe serbisht



Mirëmbajtja e rrjetit të internetit për Agjencinë e Zhvillimit të Bujqësisë – AZHB do të bëhet nga Divizioni i TI dhe Regjistrave dhe vetëm përbrenda Agjencisë për Zhvillimin e Bujqësisë.

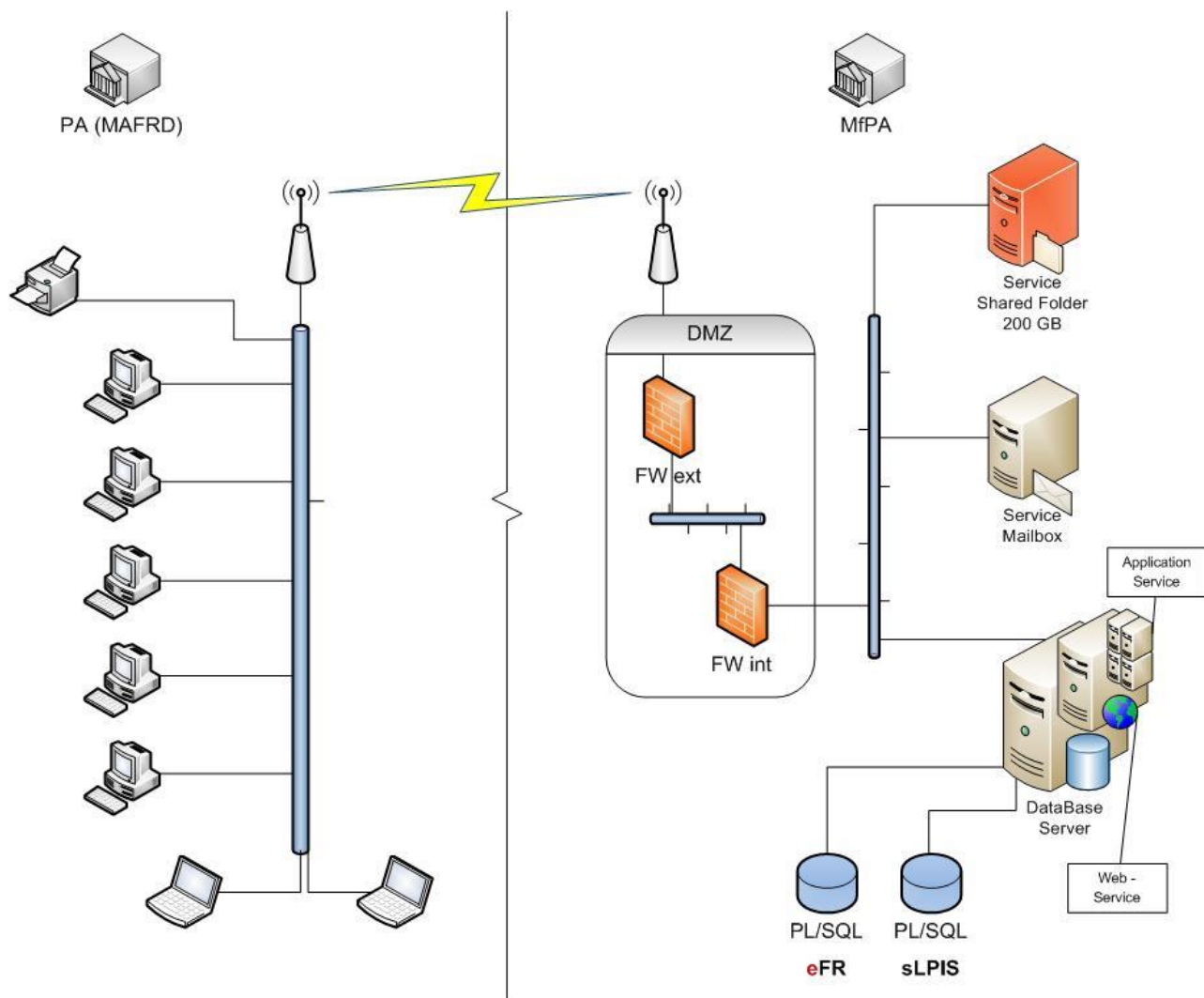


Figura 16. Skemën e komunikimit të rrjetit të Agjencisë për Zhvillimin e Bujqësisë dhe Ministrisë së Administratës Publike, si dhe komunikimi i data bazave të AZHB-së që janë të hostuara në dhomat e serverëve në Ministrinë e Administratës Publik



Republika e Kosovës
Ministria e Bujqësisë, Pylltarisë dhe Zhvillimit Rural
Agjencia për Zhvillimin e Bujqësisë



REPUBLIKA E KOSOVËS/REPUBLIKA KOSOVA/ REPUBLIC OF KOSOVA
QEVERIA E KOSOVËS /VLADA KOSOVA/ GOVERNMENT OF KOSOVA
Ministria e Bujqësisë, Pylltarisë dhe Zhvillimit Rural/Ministarstvo Poljoprivrede, Šumarstva i
Ruralnog Razvoja/Ministry of Agriculture, Forestry and Rural Development
Agjencia për Zhvillimin e Bujqësisë/ Agencije za Razvoj Poloprivrede/ The Agriculture
Development Agency

Plani i punës 2015

Drejtoria Regjistive		JANAR-01		SHKURT-02				MARS-03				PRILL-04				M A J - 05				QERSHOR - 06				KORRIK - 07				GUSHT - 08				SHTATOR - 09				TETOR - 10				NENTOR - 11				DHJETOR - 12			
		I	II	III	IV	I	II	III	IV	I	II	III	IV	I	II	III	IV	I	II	III	IV	I	II	III	IV	I	II	III	IV	I	II	III	IV	I	II	III	IV	I	II	III	IV						
	Regjistri Elektorik i Fermereve eFR - regjistrimi i fermereve	[Green cells]																																													
	Regjistri Elektorik i Fermereve eFR - aplikimi për krerë	[White cells]																																													
	Regjistri Elektorik i Fermereve eFR - Administrimi	[Green cells]																																													
	Regjistri Elektorik i Fermereve eFR - Bekapi	[Green cells]																																													
	Sistemi i Identifikimit të Parcelave e Tokes LPIS - aplikimi për sipërfaqe	[Green cells]																																													
	Sistemi i Identifikimit të Parcelave e Tokes LPIS - Administrimi	[Green cells]																																													
	Sistemi i Identifikimit të Parcelave e Tokes LPIS - Bekapi	[Green cells]																																													
	LPIS-MOBILE - Administrimi	[Green cells]																																													
	Grant Menaxhment - Modulin për aplikim për grante dhe kerkesen për pagesë administrimi	[Blue cells]																																													
	Grant Menaxhment - Modulin për menaxhimin e granteve	[Blue cells]																																													
	Grant Menaxhment - Modulin për autorizimin e pagesave	[Blue cells]																																													
	Grant Menaxhment - Modulin për pagesa direkte	[Blue cells]																																													
	Grant Menaxhment - Me te gjitha modulet bekapi	[Blue cells]																																													
	Mirëmbajtja e kompjutereve të AZHB-së duke përfshir edhe 7 Zyret Regjionale	[Dark Green cells]																																													
	Mirëmbajtja e rrjetit te internetit te AZHB-së duke përfshir edhe 7 Zyret Regjionale	[Dark Purple cells]																																													
	Ueb faqja - Administrimi dhe publikimi i te dhenave	[Yellow cells]																																													
	Indikator	[Light Blue cells]																																													
		[Red cells]																																													

Figura 17. Plani i Implementimit për Divizionin e TI & Regjistrive



Regjistri Elektorik i Fermereve eFR	
eFR - Forma e aplikimit për aplikim për krer	
Sistemi i Identifikimit të Parcelave e Tokes LPIS	
LPIS-MOBILE	
Grant Menaxhment - Modulin për aplikim për grante dhe kerkesen për pagesë	
Grant Menaxhment - Modulin për menaxhimin e granteve	
Grant Menaxhment - Modulin për autorizimin e pagesave	
Grant Menaxhment - Modulin për pagesa direkte	
Mirëmbajtja e kompjutereve të AZHB-së duke përfshir edhe 7 Zyret Regjionale	
Mirëmbajtja e rrjetit te internetit te AZHB-së duke përfshir edhe 7 Zyret Regjionale	
Ueb faqja	
Indikator	

Legjenda e planit të punës